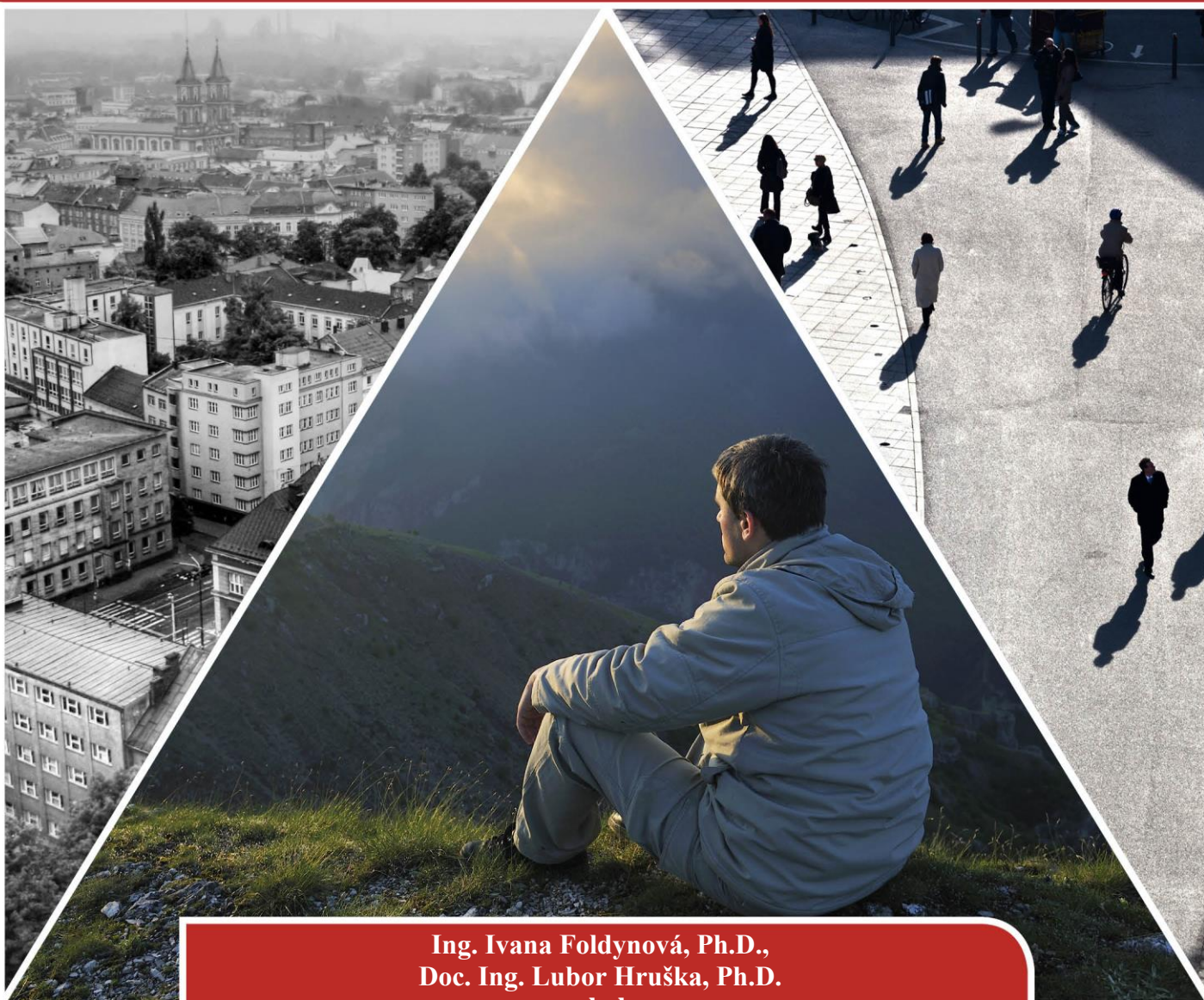




## Spolupráce vedení obcí a měst s místně koncentrovanými zájmovými skupinami obyvatel



Ing. Ivana Foldynová, Ph.D.,  
Doc. Ing. Lubor Hruška, Ph.D.  
a kol.

PROCES – Centrum pro rozvoj obcí a regionů, s.r.o.

Certifikovaná metodika „*Spolupráce vedení obcí a měst s místně koncentrovanými zájmovými skupinami obyvatel*“ vznikla v rámci projektu „*Zájmová diferenciaci a soudržnost obyvatel obcí a měst*“ (číslo projektu TB020MMR024), který byl zpracován na základě výzkumné potřeby Ministerstva pro místní rozvoj ČR financovaného Technologickou agenturou České republiky v rámci programu Beta: Aplikovaný výzkum pro potřeby veřejné správy.

Zpracovatel:

**PROCES – Centrum pro rozvoj obcí a regionů, s.r.o.**

Švabinského 1749/19, 702 00 Ostrava – Moravská Ostrava,

IČ: 28576217, tel.: +420 595 136 023, web: <http://rozvoj-obce.cz/>, e-mail: [info@rozvoj-obce.cz](mailto:info@rozvoj-obce.cz).

Člen konsorcia PAAC



**Autoři:**

Ing. Ivana Foldynová, Ph.D.

Doc. Ing. Lubor Hruška, Ph.D.

Ing. Petr Proske

Mgr. Petra Koprajdová

Bc. Andrea Hrušková

Ing. Radek Fújak

Mgr. Martina Baranová

Ing. David Kubáň

a kol.

## Obsah

Úvod .....	4
1. Legislativní kontext podpory soudržnosti členy samosprávy obce .....	5
2. Zájmové skupiny obyvatel .....	7
3. Podpora soudržnosti novousedlíků a starousedlíků .....	11
3.1. Etapy začleňování novousedlíků .....	12
3.2. Rizikové body/uzly .....	18
4. Koncepční spolupráce vedení obce s obyvateli .....	21
4.1. Doporučení podporující aktivní účast obyvatel na dění v obci .....	24
5. Způsoby komunikace samosprávy s občany .....	28
Slovníček pojmů .....	31
Zdroje .....	32

## Úvod

Metodika je určena zástupcům místních samospráv. Slouží jako pomocník pro **vytváření podmínek systematicky založené spolupráce vedení obcí se zájmovými skupinami koncentrovanými v lokalitách s cílem začlenit je do rozvojových aktivit obce a čelit nebezpečí možné postupné diferenciaci komunit a z ní vyplývajících problémů**. Cílem není popsat univerzální přístup pro vytváření soudržnosti obyvatel, ale ukázat, jaké procesy včetně konkrétních příkladů posilují soudržnost v obcích.

### Cíl podpory soudržnosti<sup>1</sup>:

1. Uplatňování principu kohezní politiky EU
2. Zlepšování úrovně a kvality života obyvatel v místě bydliště
3. Podpora kreativity při rozvoji ekonomického a podnikatelského potenciálu území
4. Prevence nárůstu sociálních rizik a socio-patologických jevů v území
5. Eliminace sociálních nerovností v občanském soužití

Metodika byla zpracována na základě zahraničních zkušeností, expertních rozhovorů a rozhovorů se zastupiteli obcí, zjištění vzešlých ze skupinových diskuzí s občany v patnácti vybraných obcích v ČR a poznatků z rozhovorů se zahraničními a českými experty působících na lokální i národní úrovni v oblasti podpory občanské participace na veřejném dění. Finální podoba metodiky byla definována ve spolupráci s odborným garantem projektu (Ministerstvo pro místní rozvoj ČR).

---

<sup>1</sup> Např. Putnam, 2001 a Musil 2008

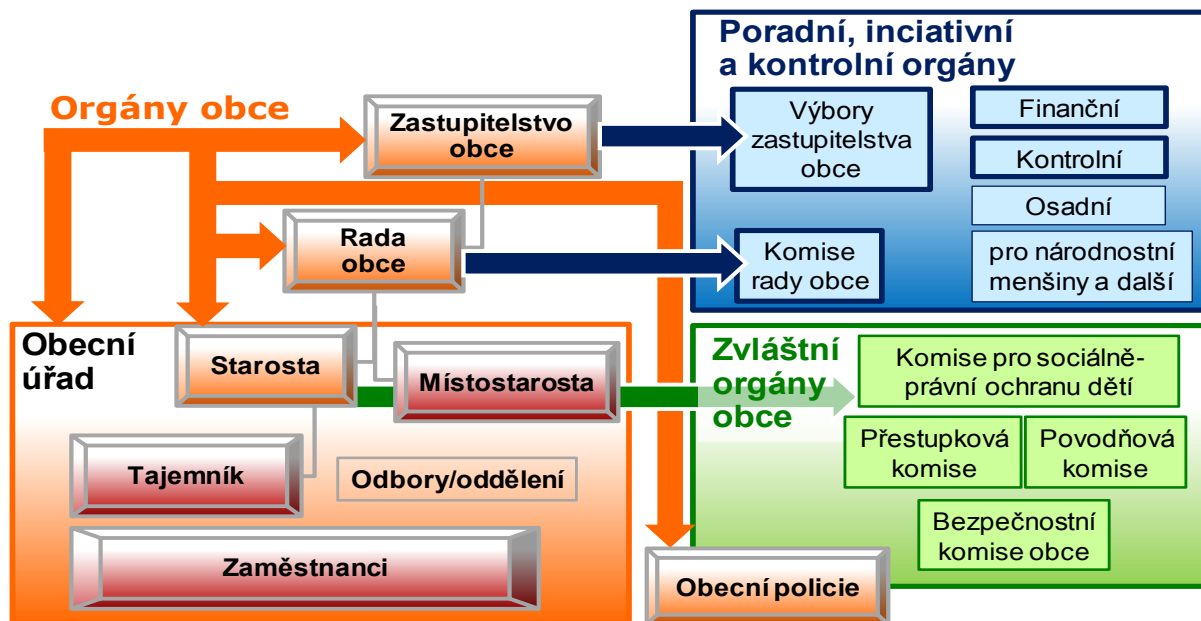


# 1. Legislativní kontext podpory soudržnosti členy samosprávy obce

## Zastupitel obce jako společensky odpovědný občan pověřen výkonem veřejné politiky

Právo na samosprávu je zaručeno Ústavou ČR (čl. 8) a stát může do činnosti územních samosprávných celků zasahovat, jen když to vyžaduje ochrana zákona a jen způsobem stanoveným zákonem (čl. 101 odst. 4). Výkon této činnosti je subjektivním právem. Samostatnost při výkonu záležitostí samosprávného celku není absolutní, ale je dána rámcem zákona. Obec je tvořena občany, územím, které je vymezeno hranicemi území obce, a samosprávou.

Schéma 1.1: Orgány samosprávy obce a vztah k občanům obce



Zdroj: PROCES, 2015

V zákonu č. 128/2000 Sb., o obcích (obecní zřízení) je definováno, že úkolem volených zastupitelů obce je pečovat o **všestranný rozvoj svého území a o potřeby svých občanů** a při plnění svých úkolů chránit též veřejný zájem.<sup>2</sup> Zástupci samosprávy by měli **zajišťovat rozvoj obce ve všech směrech** (sociální, ekonomický a environmentální) s ohledem na jejich **společenskou odpovědnost** vyplývající ze slibu zastupitelů, který je slibem státu i občanům.

### ***Slib zastupitelů zaručuje aktivní výkon veřejné politiky:***

*Slibuji věrnost České republice.*

*Slibuji na svou čest a svědomí, že svoji funkci budu vykonávat svědomitě, v zájmu obce/města a jeho občanů a řídit se Ústavou a zákony České republiky.*

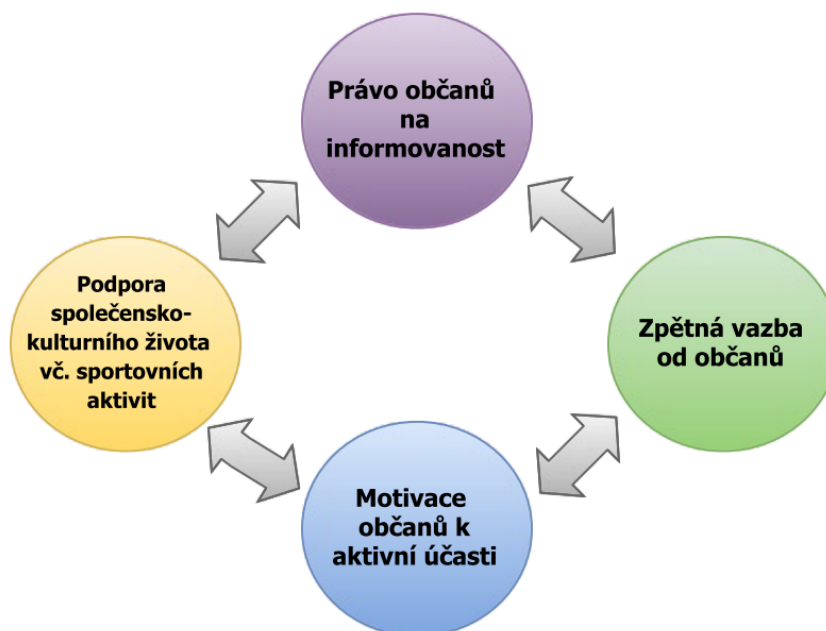
### ***O odpovědnosti občanů k území hovoří Preambule Ústavy České republiky:***

*...kteří jsou si vědomi svých povinností vůči druhým a zodpovědnosti vůči celku, jako svobodný a demokratický stát, založený na úctě k lidským právům a na zásadách občanské společnosti, jako součást rodiny evropských a světových demokracií, odhodláni společně střežit a rozvíjet zděděné přírodní a kulturní, hmotné a duchovní bohatství, odhodláni řídit se všemi osvědčenými principy právního státu, prostřednictvím svých svobodně zvolených zástupců přijímáme tuto Ústavu České republiky.*

<sup>2</sup> §2 odst. 2 zákona č. 128/2000 Sb., o obcích

Za splnění společenské odpovědnosti zástupců vedení obce je považována podpora soudržnosti občanů, tj. organizace společensko-kulturního života v obci, zkvalitnění/rozvinutí komunikace s občany a podpora jejich aktivní účasti na veřejném dění. **Zapojení občanů do veřejného dění je principem komunitně vedeného místního rozvoje** (*Community-led local development*), který je podporován Evropskou unií.

Schéma 1.2: Principy aktivního vztahu mezi občany a samosprávou



Zdroj: Mansfeldová, Kroupa 2005

**Za cíle komunitního rozvoje (aktivní participace občanů na veřejném dění) je považována:**

1. Podpora začleňování nově příchozích obyvatel do stávajícího společenství
2. Předcházení sociálnímu vyloučení jednotlivců i skupin
3. Podpora zájmu obyvatel o veřejné dění
4. Podpora aktivit obyvatel, případně podpora angažovanosti obyvatel
5. Posilování soudržnosti obyvatel

Zástupci samosprávy by měli vytvářet podmínky pro zapojení obyvatel, podporovat zájem obyvatel o veřejného dění a umožnit jejich aktivní participaci (účast na veřejném dění v obci) a uplatňovat principy veřejné politiky přispívající k vytváření sociálních vazeb mezi obyvateli obce.

**Aktéři komunitního rozvoje jsou:**

- |  |                                    |
|--|------------------------------------|
| 1. Zastupitelstvo obce/starosta/rada obce (je-li volena) |                                    |
| 2. Aktivní občané  |                                    |
| 3. Podnikatelé   |                                    |
| 4. Zástupci neziskových organizací                       | }                                  |
|  | Zástupci zájmových skupin obyvatel |

## 2. Zájmové skupiny obyvatel

### Diferenciace zájmových skupin pro potřeby metodiky

**Zájmovou skupinou** je dobrovolná skupina jednotlivců, kteří sdílí společné cíle, zájmy a potřeby. Důvodem kategorizace obyvatel do zájmových skupin, dle požadavku Ministerstva pro místní rozvoj ČR, je snaha o větší porozumění jejich specifickým zájmům a potřebám. Je očekáváno, že tato znalost napomůže nastavení opatření a nástrojů pro podporu vzájemné spolupráce obyvatel obce směřující k jednotným cílům celé společnosti. V **primární rovině** s ohledem na zaměření metodiky lze občany z důvodu odlišných potřeb a zájmů rozlišit na:

#### **Starousedlíky**

Pro účely této metodiky jsou za starousedlíky považováni obyvatelé, kteří žijí v obci od narození nebo v ní žijí minimálně 25 let. Skupina starousedlíků žijící v menších obcích, tj. do 10 tisíc obyvatel<sup>3</sup>, je tvořena zejména staršími obyvateli často bez vysokoškolského vzdělání a s nižšími příjmy. Starousedlíci jsou považováni za zastánce zachování původního charakteru obce, i proto nebývají častými iniciátory změn. Za starousedlíky jsou považovány i děti novousedlíků narozené až po příchodu rodičů do obce.

#### **Novousedlíky**

Za novousedlíky (nově přistěhovalé) jsou v rámci této metodiky považovány osoby, které se do obce přistěhovaly před méně než 25 lety. Nově přistěhovalými jsou zejména mladí lidé, příp. mladé rodiny s dětmi, často s vysokoškolským vzděláním a vyššími příjmy (jsou schopni splácet hypotéku na pořízení domu, bytu aj.). Novousedlíci jsou i senioři, kteří se stěhují za rodinou (dětmi) v důsledku nepříznivého zdravotního stavu nebo za druhým bydlením (v takovém případě se často z chatového objektu stává objekt trvalého bydliště). Důvodem stěhování obyvatel různých věkových kategorií je hledání kvalitnějších podmínek pro život, např. klidné a kvalitní životní prostředí, dobrá dostupnost služeb, zaměstnání, školy atd.

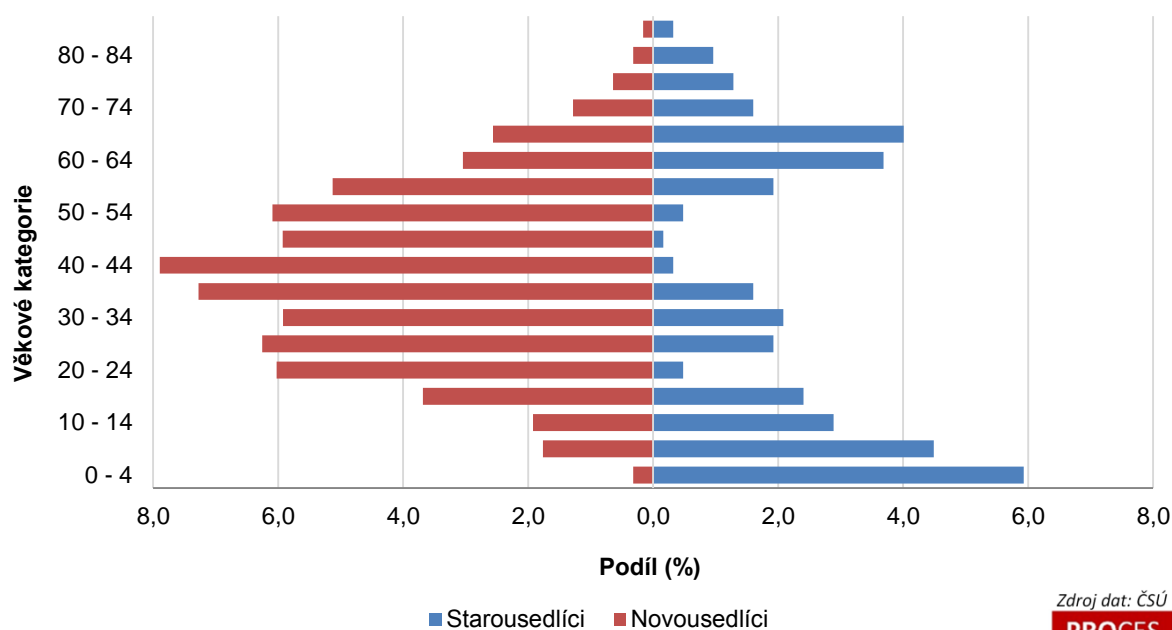
Následující Graf 2.1 znázorňuje obecně platný trend věkové struktury obyvatel pro rok 2013 v obcích do 10 tisíc obyvatel, u nichž došlo za posledních 25 let k významnému nárůstu (tj. minimálně 20 %) počtu obyvatel z důvodu příchodu novousedlíků. Většina novousedlíků je v produktivním věku, jejich příchod kladně ovlivnil i přirozený přírůstek (nárůst počtu dětí v obci). Nově příchozí obyvatelé tak omladili věkovou strukturu obyvatel žijících v obci. Bez jejich příchodu by takovým obcím hrozil zánik v důsledku stárnutí populace<sup>4</sup>.

---

<sup>3</sup> Obce do 10 tisíc obyvatel jsou obecně migračně ziskové, naopak obce s více než 10 tis. obyvateli bývají ztrátové (Hruška-Tvrď, 2012).

<sup>4</sup> Graf vychází z dat ČSÚ o obyvatelích s trvalým bydlištěm v obci. Ve skutečnosti v těchto migračně ziskových obcích žijí i nově přistěhovalí (novousedlíci), kteří se k trvalému pobytu v obci nepřihlásí, a to jak osoby v produktivním věku (vč. jejich dětí), tak i postproduktivním věku (senioři).

Graf 2.1: Podíl novousedlíků a starousedlíků v obcích do 10 000 obyvatel dle věku v roce 2013 (od 90. let)



### Zájmové skupiny obyvatel

Jak novousedlíci, tak starousedlíci se sdružují v rámci zájmových skupin. Pro potřeby této metodiky byly identifikovány čtyři **zájmové skupiny obyvatel**:

- ZS1 Rodiny s dětmi
- ZS2 Senioři
- ZS3 Podnikatelé
- ZS4 Další specifická zájmová skupina

Zájmové skupiny mohou být formálního charakteru, tzn. organizované nebo neformálního charakteru (tj. skupiny bez právní formy, např. skupina maminek na mateřské dovolené), které nemají vytvořenou žádnou oficiální organizační strukturu. Členové zájmových skupin mohou spolupracovat nebo stát v opozici proti vedení obce. **Podporou jejich vzájemných interakcí je předcházeno vzniku konfliktů/zájmových střetů.**

### **ZS1 Rodiny s dětmi**

#### **Popis skupiny**

Zájmovou skupinu rodiny s dětmi tvoří zejména matky na mateřské dovolené, rodiny s dětmi v předškolním věku nebo dětmi docházející na nižší stupeň základní školy. Jejich možnosti vzniku sociálních kontaktů s ostatními obyvateli/rodiči jsou limitovány zejména množstvím veřejných prostranství (vč. krytých prostor), která jsou vybavena bezpečnostními a herními prvky pro děti (např. náměstí, parky nebo dětská hřiště/koutky) a časovými možnostmi pracujících rodičů (aktivity pro rodiny s dětmi je vhodné realizovat v odpoledních hodinách).

#### **Potřeby a zájmy skupiny**

Zájmy rodin s dětmi jsou orientovány zejména v oblasti budování příznivého prostředí pro děti, tj. mateřské a základní školy, dětská hřiště, bezpečnost, bezbariérovost atp. Bez ohledu na příjmovou skupinu rodiny nebo vzdělanost rodičů, je pro členy této zájmové skupiny důležité scházet se s ostatními rodinami s dětmi, vyměňovat si informace (rady), nalézt vyžití pro sebe a své děti atp.



## Nejčastější komunikační a informační nástroje

Nejčastěji využívanými informačními a komunikačními nástroji členů zájmové skupiny rodiny s dětmi jsou webové portály (oficiální webový portál obce, profil obce na sociální síti aj.) a diskuzní fóra pro komunikaci s ostatními rodiči, dále e-mailová komunikace, SMS informační systém i tradiční nástroje jako lokální tisk, obecní rozhlas, letáky/pozvánky atp.

Informovanost rodičů i prarodičů je možné zajistit prostřednictvím **aktivit a institucí pro děti**, např. společensko-kulturní aktivity pro děti (výstavy, soutěže), dětské zájmové kroužky, knihovna nebo mateřské/základní školy. Využity mohou být:

- a) Vývěsní tabule/nástěnky umístěné v prostorách, které navštěvují rodiče/prarodiče (v šatnách mateřské/základní školy, v čekárnách u dětského lékaře, v prostorách realizace zájmových kroužků pro děti aj.)
- b) Kulturně-společenské aktivity pro děti, během kterých mohou zástupci samosprávy vystoupit a informovat občany o aktuálním dění v obci
- c) Pozvánky/letáky a informace (např. zápisem v žákovské knížce) mohou být předány dětem, které je odevzdají rodičům

Opomíjena nesmí být ani komunikace s dětmi. Nejvhodnější je oslovit děti už v předškolním věku prostřednictvím her a soutěží (např. výtvarné soutěže) umožňující vyjádřit jejich názor (např. na podobu dětského hřiště).

## ZS2 Seniori

### Popis skupiny

Zájmovou skupinu seniorů tvoří, vzhledem k nízké věkové struktuře novousedlíků, převážně starousedlíci. U seniorů lze předpokládat výskyt zdravotních a fyzických problémů a omezení, která mohou vést k (nedobrovolné) ztrátě sociálních vazeb, růstu míry individualismu, nezájmu o dění v obci až k snížení kvality jejich života. Vyřazení seniorů z participace na veřejném dění může vzniknout z důvodu:

1. vlastního rozhodnutí seniora (sami sebe vyloučí z účasti na veřejném dění, nemají potřebu účastnit se společensko-kulturních aktivit a udržovat/vytvářet sociální vazby)
2. rozhodnutí zástupců samosprávy obce, kteří považují seniory za marginální skupinu obyvatel „vyřazenou“ z účasti na veřejném dění.

Pro podporu tvorby/udržení sociálních kontaktů mezi seniory a s dalšími obyvateli a jako prevenci vzniku konfliktů mezi generacemi je vhodné realizovat společensko-kulturní aktivity, podporující **mezigenerační soudržnost** (např. předčítání knih seniory dětem, výuka rukodělných prací seniory, pravidelná setkání seniorů, donáška knih dětem aj.).

### Potřeby a zájmy skupiny

Potřeby seniorů jsou ovlivněny jejich zdravotním stavem, proto je pro ně bez ohledu na příjmovou skupinu nebo vzdělanost důležitá dostupnost sociální a zdravotní péče, bezbariérovost atp. Zároveň jsou pro seniory důležité udržení sociálních vazeb a komunikace s ostatními občany (členy rodiny, sousedy aj.). Při přestěhování dochází k ztrátě sociálních vazeb v místě bývalého bydliště, seniori zůstávají sami. Dále je pro seniory důležitá seberealizace, tj. nalezení smyslu života, aby se necítili zbyteční nebo méněcenní (realizovat se mohou v rámci rodiny, volnočasových aktivit aj.).

### Nejčastější komunikační a informační nástroje

Senioři využívají zejména tradiční informační a komunikační nástroje jako jsou lokální tisk, obecní rozhlas, úřední deska a vývěsní tabule v obci atp. A zároveň jsou častými účastníky veřejných jednání zastupitelstva obce.

V současné době senioři ovládají i informační technologie (internet, e-mail atp.), využívají:

- a) Webové portály (zejména oficiální webové stránky obce) – je vhodné vytvořit **zjednodušenou verzi webových stránek obce** (zjednodušená a názorná navigace webu, obsah zobrazen velkými písmeny pro lepší čitelnost, možnost předčítání některých textů apod.)
- b) SMS informační systém
- c) E-mailovou komunikaci atp.

## ZS3 Podnikatelé

### Popis skupiny

Podnikatelé mohou disponovat prostředky pro prosazení svých zájmů i akumulaci politické moci. Vzniká riziko prosazení jejich vlastních zájmů (úzké skupiny disponující mocí a prostředky) na úkor většiny. Podnikatelé se jako zájmová skupina aktivizují nejčastěji v předvolebním období s cílem získat mandát v zastupitelstvu obce, příp. řeší-li **záležitost** osobního významu nebo jejich společný problém. Největším omezením umožňující participaci podnikatelů je jejich časová a pracovní vytíženost.

Podnikatelé se na rozvoji obce podílejí:

- a) Tvorbou pracovních míst
- b) Finanční podporou (sponzorské dary/příspěvky na realizaci společensko-kulturní aktivit, spolufinancování infrastruktury atd.)
- c) Nabídkou prostor pro realizaci společensko-kulturních aktivit, poskytnutím stavebního materiálu, surovin, techniky (zdarma nebo za zvýhodněnou cenu) aj.

### Potřeby a zájmy skupiny

Zájmy a potřeby podnikatelů jsou ovlivněny ziskovostí a rozvojem vlastního podnikání. Pro omezení vzniku konfliktů/zájmových střetů mezi podnikateli i mezi podnikateli a samosprávou obce je důležitá průběžná komunikace a zjišťování jejich potřeb. Zastupitelé obce zároveň mohou získat kontakty pro budoucí spolupráci

### Nejčastější komunikační a informační nástroje

Podnikatelé využívají nejčastěji informačních a komunikačních nástrojů, které nevyžadují jejich přítomnost v obci (tj. komunikace a informovanost na dálku), např. webové portály obce, diskuzní fóra, SMS informační systém, e-mailovou komunikaci i tradiční nástroje, jako je lokální tisk, letáky aj.

Veřejných jednání a jiných aktivit vyžadující osobní účast se podnikatelé z důvodu časové vytíženosti příliš neúčastní, není-li řešena problematika týkající se jejich osobního zájmu. Pro nalezení cest vzájemné spolupráce mezi podnikateli navzájem a podnikateli a vedením obce je vhodné realizovat **formální i neformální setkání s podnikateli působících v obci** a předcházet tak vzniku konfliktů.

## ZS4 Další specifické zájmové skupiny

### Popis skupiny

Občané všech věkových kategorií mající zálibu ve společných aktivitách se sdružují často v zájmových spolcích, které bývají tématicky zaměřeny (myslivci, rybáři, včelaři, folklorní soubory, hasiči, sportovní kluby aj.). Spolky jsou **aktivními realizátory společensko-kulturního dění v obci** a svou činností podporují vznik sociálních vazeb mezi obyvateli. Mimo své hlavní činnosti se mohou věnovat dobrovolným aktivitám, jako je pořádání společensko-kulturních aktivit pro veřejnost. Stejnou funkci v obci zajišťují také **komunitní centra**.

Členské základny spolků bývají propojeny, což podporuje jejich vzájemnou spolupráci. Na druhou stranu jsou spolky, jejichž stávající členové nechtějí přijímat nové členy. V takovém případě hrozí zánik spolku v důsledku nedostatečné členské základny (nemají následníky pokračující v činnosti spolku).

### Potřeby a zájmy skupiny

Potřeby skupin jsou ovlivněny zejména jejich zaměřením. Obecně lze říci, že jejich společným zájmem je **zisk dostatečného množství prostředků pro zajištění fungování spolku**. Pro činnost spolků je potřebná finanční podpora obce (jeden z finančních zdrojů spolku), je tak důležitá **průběžná komunikace/domluva** zástupců vedení obce se zástupci neziskových organizací za účelem podpory jejich vzájemné spolupráce (snížení rizika rivality mezi spolky), diskuze nad přerozdělením finanční podpory obce a sladění termínů akcí, aby nedocházelo k překryvu aktivit realizovaných jednotlivými spolky i vedením obce.

### Nejčastější komunikační a informační nástroje

Informovanost a komunikace mezi zástupci samosprávy a zástupci spolků probíhá prostřednictvím formálních i neformálních osobních jednání, účasti zástupců spolků na veřejných zasedáních zastupitelstva obce (zejména, jsou-li projednávána témata týkající se činnosti spolku), dále prostřednictvím e-mailové komunikace, diskuzních fór atd. Může být vytvořena také **oficiální instituce složená ze zástupců místní samosprávy a spolků** (např. kulturní komise), která má schválený jednací řád a jejíž členové se pravidelně scházejí.

**Informace o činnosti a připravovaných aktivitách spolků** mohou být zveřejňovány dle domluvy se zástupci samosprávy prostřednictvím informačních nástrojů obce (vyhrazená sekce na oficiálním webovém portálu obce, v lokálním tisku, na vývěsní tabuli, prostřednictvím e-mailové komunikace, SMS informačního systému, obecního rozhlasu aj.)

## 3. Podpora soudržnosti novousedlíků a starousedlíků

Soudržnost obyvatel aktivně podporovaná zástupci samosprávy obce vede k vytváření **pocitu sounáležitosti s územím** (lidé mají tzv. pocit domova), bez ohledu na to, jak dlouho občané v obci žijí. Klíčovou roli při výchově a aktivizaci dětí a mládeže mají rodiče, ti je rovněž vedou k odpovědnosti vůči obci i státu. Vytvářením vzájemných vazeb/vztahů mezi obyvateli **napříč věkovou a vzdělanostní strukturou** je předcházeno vzniku rizikových bodů/uzlů vedoucích ke střetům mezi starousedlíky a novousedlíky, případně dalšími střety mezi jednotlivými zájmovými skupinami obyvatel. Je nutné, aby zástupci samosprávy realizovali sportovní, kulturní i společenské **volnočasové aktivity podporující setkávání občanů všech generací** (společenský ples, společné výlety do okolí, jarmark, rukodělné práce, sportovní utkání aj.).

Je nutné, aby představitelé samosprávy nepodcenili proces začleňování nově přichozích obyvatel mezi starousedlíky, podporovali pocit sounáležitost obyvatel s obcí (jedná se o dlouhodobý proces) a vytvářeli volnočasové aktivity podporující vznik sociálních vazeb mezi občany.

Různorodost zájmů/názorů a touha po jejich vyjádření je přirozenou vlastností každé společnosti, proto je důležité, aby zastupitelé obce **vhodně nastavili komunikační a informační kanály** umožňující komunikaci mezi všemi subjekty ovlivňující dění v obci (občany, podnikateli, spolky/neziskovými organizacemi a zástupci samosprávy).<sup>5</sup>

**Aktivity podporující participaci obyvatel na dění v obci, realizované zástupci vedení obce:**

1. Informovanost občanů o dění v obci a komunikace s nimi (zjišťování jejich potřeb, veřejného mínění atd.)
2. Osvěta občanů o jejich právech, povinnostech a možnosti aktivně se zapojit do dění v obci – dlouhodobé působení členů samosprávy obce na občany
3. Realizace komunitních projektů – projekty podporující setkávání obyvatel a jejich soudržnost
4. Výzvy pro aktivní občany k participaci na veřejném dění prostřednictvím podílení se na organizaci aktivit v obci
5. Vytváření vhodných podmínek pro podnikatele – podpora rozvoje malého a středního podnikání (poskytování poradenství, vytvoření platformy pro vzájemnou komunikaci a spolupráci aj.)

*Příklad dobré praxe - obec nedaleko Ostravy:*

*Obec realizuje projekt, jehož cílem je podpora lokálních podnikatelů a vytvoření platformy vzájemné komunikace a spolupráce mezi podnikateli. V rámci projektu je realizována série setkání lokálních podnikatelů se zástupci samosprávy za účelem vytvoření společné propagace a komunikace s potenciálními zákazníky pro prezentaci svých služeb i praktických informací (otevírací doba apod.). Podnikatelé vytváří společné aktivity, tzv. podnikatelské workshopy s veřejností, kde mohou lokální podnikatelé představit své výrobky, služby aj., podporují. Workshopy s veřejností jsou pravidelně realizovány v různých částech obce. Podnikatelé se tak snaží přiblížit svým zákazníkům a občané zde mohou nalézt vyžití, zapojují se do soutěží i aktivit podnikatelů (výuka folklórních tanců apod.). Soutěže jsou v rámci workshopu připraveny i pro podnikatele (např. o nejlepší koláč).*

### **3.1. Etapy začleňování novousedlíků**

Začleňování novousedlíků do života v obci probíhá individuálně, záleží na jedinci a jeho snaze přizpůsobit se a zapojit se. I přesto lze pozorovat několik obecných znaků, které jsou rozpracovány v rámci **tří etap procesu začleňování**:

**E1** Příchod novousedlíků do obce

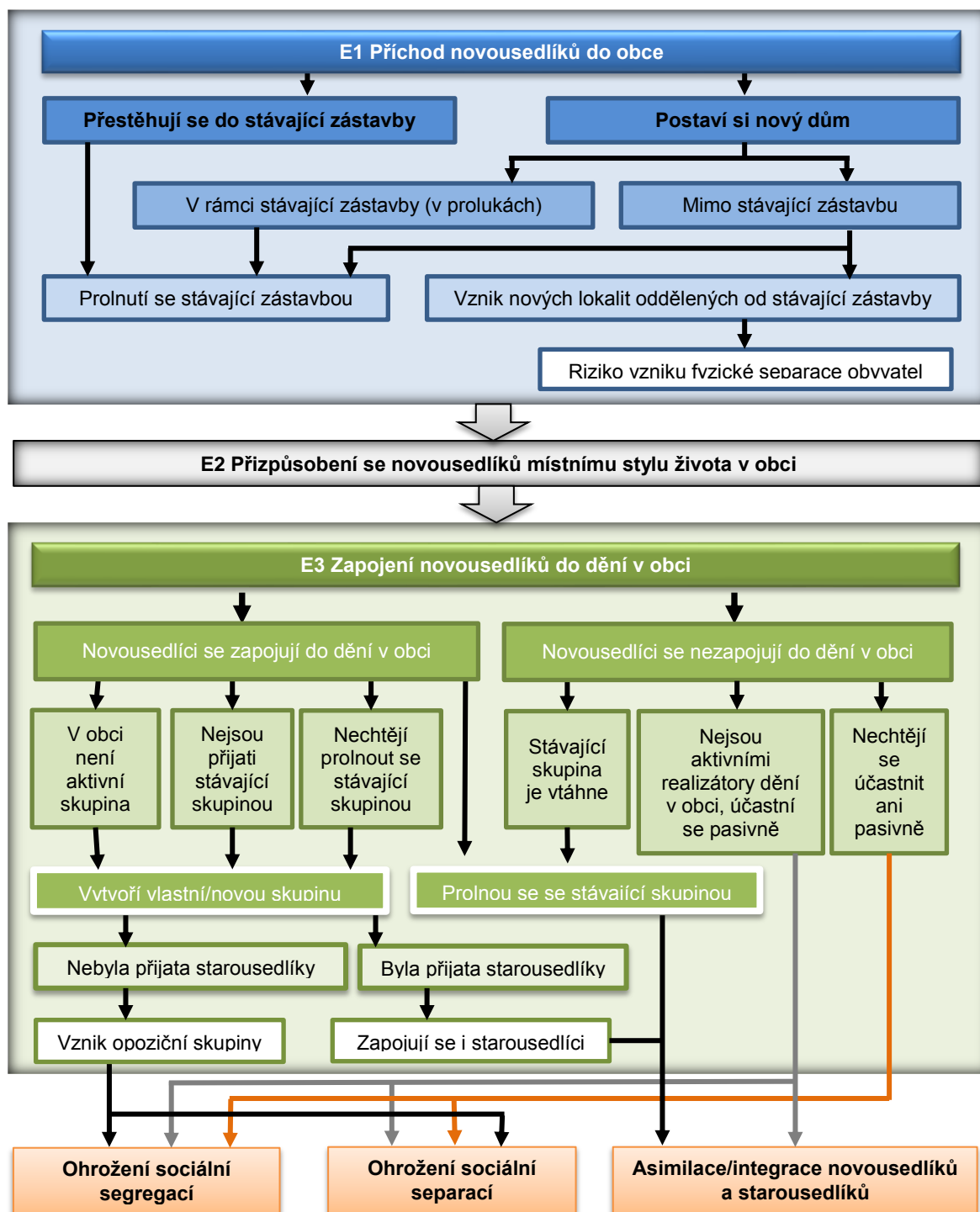
**E2** Přizpůsobení se novousedlíků místnímu stylu života

**E3** Zapojení novousedlíků do dění v obci

---

<sup>5</sup> Výběr komunikačních a informačních nástrojů je uveden v kapitole 5 (str. 28).

Schéma 3.1: Etapy začleňování novousedlíků





## E1 Příchod novousedlíků do obce

Proces začleňování novousedlíků mezi stávající skupinu obyvatel a z toho plynoucí míra jejich vzájemné soudržnosti je částečně ovlivněna regulací výstavby v obci. **Zástupci vedení obce mohou prostřednictvím územního nebo regulačního plánu ovlivnit intenzitu výstavby domů a tím i nárůstu počtu novousedlíků.** Je-li obec vlastníkem pozemků určených pro výstavbu, může ovlivnit nejen charakter, intenzitu a situovanost výstavby, ale také kdo se do obce přistěhuje. V případě, že nevlastní-li obec pozemky určené k výstavbě, může regulativy územního plánování ovlivnit alespoň vzhled novostaveb a zachovat jednotný ráz obce (více o regulativech územního plánování viz str. 21).

Prostřednictvím nástrojů územního plánování lze regulovat masovou výstavbu rodinných domů, které by narušily soudržnost obyvatel v území.

*Příklad dobré praxe - obec blízko Prahy:*

*Obec nevlastní žádné stavební pozemky určené pro bydlení. Výstavbu na soukromých pozemcích se tak snaží regulovat prostřednictvím regulativů územního plánu. Avšak nemohou ovlivnit prodej soukromých pozemků developerům, kteří v obci staví rozsáhlé bytové a domovní komplexy. V obci tak dochází k nevyváženosti mezi rozvojem obytné funkce a občanské vybavenosti. Proto se zástupci místní samosprávy rozhodli vydat závazné podmínky pro vydání kladného územního rozhodnutí, kterými zavazuje developery k součinnosti na budování technické a dopravní infrastruktury v obci (developer stavějící na území obce se podílí např. na výstavbě čistírny odpadních vod). Tímto se zastupitelé obce snaží zajistit dostatečnou kapacitu technické a dopravní infrastruktury odrážející nárůst počtu obyvatel.*

Nově přistěhovalí se mohou přistěhovat **do stávající zástavby** nebo si postavit **nový dům/přistěhovat se do nové zástavby**, která může vznikat:

1. V prolukách, tzn. v rámci stávající zástavby
2. V návaznosti na stávající zástavbu (na jejím okraji)
3. Prostorově odděleně od stávající zástavby, tzv. „satelity“ (fyzicky oddělená nová výstavba od stávající zástavby, např. polem, loukou, silnicí)

Pro podporu soudržnosti obyvatel by zastupitelé obce měla být podporována **výstavba v rámci stávající zástavby**, tzn. v prolukách nebo v přímé návaznosti na stávající zástavbu:

1. Nevzniká fyzické oddělení mezi novousedlíky a starousedlíky
2. Vhodnější podmínky pro vzájemnou interakci novousedlíků a starousedlíků
3. Snížení rizika nevytváření si sociálních vazeb mezi novousedlíky a starousedlíky

Nezájmem o dění v obci a nevytvářením si sociálních vazeb s ostatními občany jsou ohroženi hlavně občané žijící v lokalitách fyzicky oddělených od stávající zástavby, tzv. „satelitech“.

## E2 Přizpůsobení se novousedlíků místnímu stylu života

Novousedlíci s sebou přináší své názory, životní postoje a životní standard, na který byli zvyklí ve městě, a který si chtějí zachovat. To vše může vést k napětí a následným konfliktům mezi starousedlíky a novousedlíky nebo nezájmu nově příchozích o život v obci.

Je vhodné, aby představitelé samosprávy, případně jimi pověřené osoby (podle velikosti obce) informovali novousedlíky o životě a historii obce už při jejich příchodu, a tím usnadnil jejich začlenění. Tímto dojde i k lepšímu pochopení „jak to v obci chodí“.

*Příklad dobré praxe - obec u Pardubic:*

*V obci se novousedlíci mohou seznámit s historií a tradicemi obce prostřednictvím obecní kroniky, kterou dostane každý nově příchozí (kronika je pravidelně aktualizována). Nově přistěhovalí občané jsou při příchodu na obecní úřad seznámeni s životem v obci. Je jim předložena nabídka aktivit realizovaných v obci, vč. činností zájmových spolků a nabídky zájmových kroužků pro děti. Zástupci samosprávy zároveň zjišťují zájem a možnosti novousedlíků zapojit se do realizace společensko-kulturního dění v obci. Novousedlíci tak získají znalost o lokálních událostech, místních aktivitách a dalších možnostech, které jim obec nabízí.*

**V mezidobí, kdy si novousedlíci zvykají na místní styl života (2–5 let),** vzniká mezi starousedlíky a novousedlíky nejvíce konfliktů plynoucích z odlišných názorů na život v obci. Novousedlíci jsou častějšími iniciátory změn podporující zvýšení jejich životního standartu v obci (např. vyšší hustota chodníků, dostupnost služeb, napojení na kanalizaci). Naopak starousedlíci chtějí uchovat ráz a podobu obce, na kterou jsou zvyklí.

Zástupci samosprávy ve spolupráci s obyvateli (zástupci všech zájmových skupin) by měli definovat dlouhodobé společné cíle a hodnoty, kterých má být dosaženo.

### **E3 Zapojení novousedlíků do dění v obci**

Novousedlíci mohou přinést oživení společensko-kulturního života v obci ve smyslu přílivu nových nápadů. Je zapotřebí podpořit jejich začlenění do stávající skupiny obyvatel. S ohledem na obsahové zaměření metodiky byly identifikovány tři skupiny novousedlíků:

- N1 Aktivně participují na dění v obci,** organizující společensko-kulturní aktivity atp.
- N2 Pasivní účastníci** společensko-kulturních aktivit (diváci)
- N3 Nechtějí se účastnit společensko-kulturního života,** tzn., že nemají zájem účastnit se společensko-kulturních aktivit ani jako diváci a nemají zájem ovlivnit dění v obci

#### **N1 Novousedlíci se aktivně zapojují do dění v obci**

Chtějí-li se novousedlíci aktivně podílet na dění v obci, je vhodné, aby jejich **aktivitu podporovali i zástupci samosprávy** a novousedlíkům umožnili zapojit se do organizace společensko-kulturního dění v obci. Novousedlíci se mohou:

1. Zapojit do stávající aktivní skupiny starousedlíků
2. Vytvořit vlastní aktivní skupinu novousedlíků

Neexistuje-li v obci aktivní skupina starousedlíků, mohou novousedlíci aktivizovat a vtáhnout do participace na dění v obci i starousedlíky.

#### **Důsledky nepřijetí aktivních novousedlíků do aktivní skupiny starousedlíků:**

1. Pouze pasivní účast novousedlíků na veřejném dění v obci
2. Úplná rezignace novousedlíků na dění v obci (nezájem o dění v obci)
3. Vznik nové aktivní skupiny novousedlíků participující na dění v obci

#### **Důvody vzniku vlastní aktivní skupiny novousedlíků:**

1. Sebevyloučení novousedlíků ze stávající skupiny starousedlíků z důvodu rozdílných cílů a hodnot
2. Nepřijetí novousedlíků členy stávající aktivní skupiny z důvodu rozdílných hodnot a cílů nebo ze strachu z nárůstu konkurence
3. Neexistence stávající aktivní skupiny starousedlíků participující na dění v obci

### Vliv nové aktivně participující skupiny novousedlíků:

1. Novousedlíci zapojí do dění v obci i starousedlíky, kteří se buď neidentifikovali s hodnotami a cíli stávající skupiny starousedlíků nebo v obci aktivní skupina participující na dění v obci neexistuje.
2. Novousedlíci stojí v opozici se stávající skupinou starousedlíků, vzniká tak riziko zájmových střetů mezi oběma skupinami. V takovém případě je vhodná **intervence zástupců samosprávy obce v oblasti podpory vzájemné komunikace mezi členy skupin stojících ve vzájemné opozici.**

Zástupci obce by měli podporovat vzájemnou komunikaci mezi starousedlíky a novousedlíky, nejen prostřednictvím pravidelných veřejných jednání s občany, ale i akcemi **neformálního charakteru.**

Zástupci samosprávy mohou vyvolat setkání se zástupci opozičních skupin, kde budou diskutována problémová témata. Všechny zainteresované skupiny mají možnost vyjasnit si postoj v diskutovaných tématech a nalézt společný konsensus (vzájemnou shodu). **Zástupci samosprávy by v takovém případě měli vystupovat jako nestranní „facilitátoři“ (vedoucí rozhovoru).**

*Příklad dobré praxe – obec v okolí Ostravy:*

*Zastupitelé obce zapojují občany do dění prostřednictvím občanské poradní komise, která se schází vždy ke konkrétnímu problému. Členové komise jsou vybíráni dle řešené problematiky, vždy se jedná o občany, kteří se v dané problematice orientují. Možnost participovat na dění v obci mají i děti/dorost prostřednictvím Dětského poradního sboru. Díky členům Dětského poradního sboru jsou do procesu participace na veřejném dění zapojeni i rodiče (děti s rodiči doma rozebírají témata, která byla v rámci poradního sboru řešena).*

### N2 Novousedlíci jako pasivní účastníci společensko-kulturních aktivit (diváci)

Nechtějí-li se novousedlíci do dění v obci zapojit aktivně, mohou se aktivně v obci účastnit **pasivně**, tzn. jako diváci. I pasivní účast je podporována soudržností mezi obyvateli, občané se mohou díky společensko-kulturním aktivitám setkávat a poznat nejen své sousedy. V rámci společensko-kulturních aktivit mohou vznikat nová přátelství mezi aktivními občany a „pasivními diváky“ pozitivně ovlivňující postupnou aktivitu novousedlíků. Je zapotřebí nastavit vhodné **informační nástroje zajišťující informovanost všech skupin obyvatel.**

Zástupci obce by měli podporovat informovanost občanů o společensko-kulturních aktivitách, zároveň podporovat realizaci takových aktivit a umožnit vzájemnou interakci mezi občany.

Přiblížit občanům aktivity samosprávy a informovat je o aktuálním dění v obci je možné prostřednictvím **aktivit určených dětem**, např. soutěže, výstavky dětských prací, dětský den aj. Těchto aktivit se účastní (pasivní účast) i rodiče příp. prarodiče, kteří se o veřejné dění nezajímají. **Rodiče jsou ochotni podílet se na akcích pro děti i aktivně, tj. na organizaci takových aktivit** (z důvodu časové vytíženosti je tato pomoc jednorázová/nepravidelná).

### N3 Novousedlíci se nechtějí účastnit společensko-kulturního života v obci

Novousedlíci, kteří se nezajímají o dění v obci ani pasivně se pro jejich nepochopení situace v obci mohou stát **zdrojem konfliktů**. Své volnočasové aktivity a sociální vazby s ostatními lidmi často vyhledávají mimo obec, kde také tráví svůj volný čas. Tito občané si nevytváří ani sousedské vztahy. V takovém případě je zapotřebí **zjistit požadavky (potřeby) svých občanů a nabídnout takové aktivity, které občané chtějí**.

*Příklad dobré praxe – obec v okolí Brna:*

*V obci jsou členy zastupitelstva obce zástupci místních zájmových organizací i zástupci místních částí obce. Informovanost obyvatel a členů zájmových spolků je tak zajištěna prostřednictvím členů zastupitelstva obce, kteří aktuální informace sdělí svým sousedům, dalším členům spolku atd., a zároveň tak zjišťují zpětnou vazbu a občané se na ně mohou obrátit se svými požadavky a názory.*

**Tabulka 3.1: Shrnutí (ne)spolupráce novousedlíků a starousedlíků v obci**

		Novousedlíci	
		Aktivní	Pasivní
Starousedlíci	Aktivní	a) Novousedlíci se aktivně zapojují do stávající skupiny starousedlíků b) Stávající skupina starousedlíků nechce přijmout novousedlíky/novousedlíci nesouhlasí se stávající skupinou <ul style="list-style-type: none"> <li>Novousedlíci vytváří vlastní skupinu, která je v opozici se stávající skupinou starousedlíků</li> <li>Novousedlíci vytváří vlastní skupinu, do které se zapojují i starousedlíci</li> </ul> c) Obnovu tradičních a tvorbu nových aktivit v obci zajišťují starousedlíci i novousedlíci	a) Stávající skupina starousedlíků vtáhne novousedlíky, kteří se stanou aktivními b) Novousedlíci jako pasivní účastníci aktivit, které vytváří stávající skupina starousedlíků c) Obnovu tradičních a tvorbu nových aktivit v obci zajišťují starousedlíci
	Pasivní	a) Stávající zájmová skupina starousedlíků vytvářející aktivity neexistuje b) Novousedlíci vytváří novou skupinu <ul style="list-style-type: none"> <li>Aktivně se zapojují i starousedlíci</li> <li>Starousedlíci jako pasivní účastníci aktivit, které vytváří skupina novousedlíků</li> </ul> c) Obnovu tradičních a tvorbu nových aktivit v obci zajišťují novousedlíci	a) V obci neexistuje aktivní skupina/zájmový spolek b) Zachování tradic závisí na aktivitě zástupců samosprávy c) Aktivity jsou obyvateli v obci přijímány pouze pasivně

Jsou-li v oblasti organizace společensko-kulturních aktivit a podílení se na dění v obci pasivními jak novousedlíci, tak starousedlíci, je jediným nositelem těchto aktivit samospráva obce. Ačkoli je tato činnost finančně i časově náročná, bez intervence samosprávy by **společensko-kulturní život v obci zaniknul**. Je zapotřebí **motivovat občany** a podporovat **činnost zájmových spolků a komunitních center** realizujících aktivity pro veřejnost, např.:

1. Administrativní pomoc při zpracování žádosti o dotaci
2. Poskytnutí prostor, zapůjčení zařízení
3. Finanční příspěvek obce na aktivity
4. Podpora propagace aktivit

Aktivní účast občanů při realizaci **společensko-kulturních aktivit je zapotřebí ocenit** (veřejná pochvala, odměna ve formě věcných darů aj.), aby získali motivaci k dalšímu zapojení. **Motivací občanů k aktivní účasti je předcházeno vzniku konfliktům a nepochopení mezi občany.**

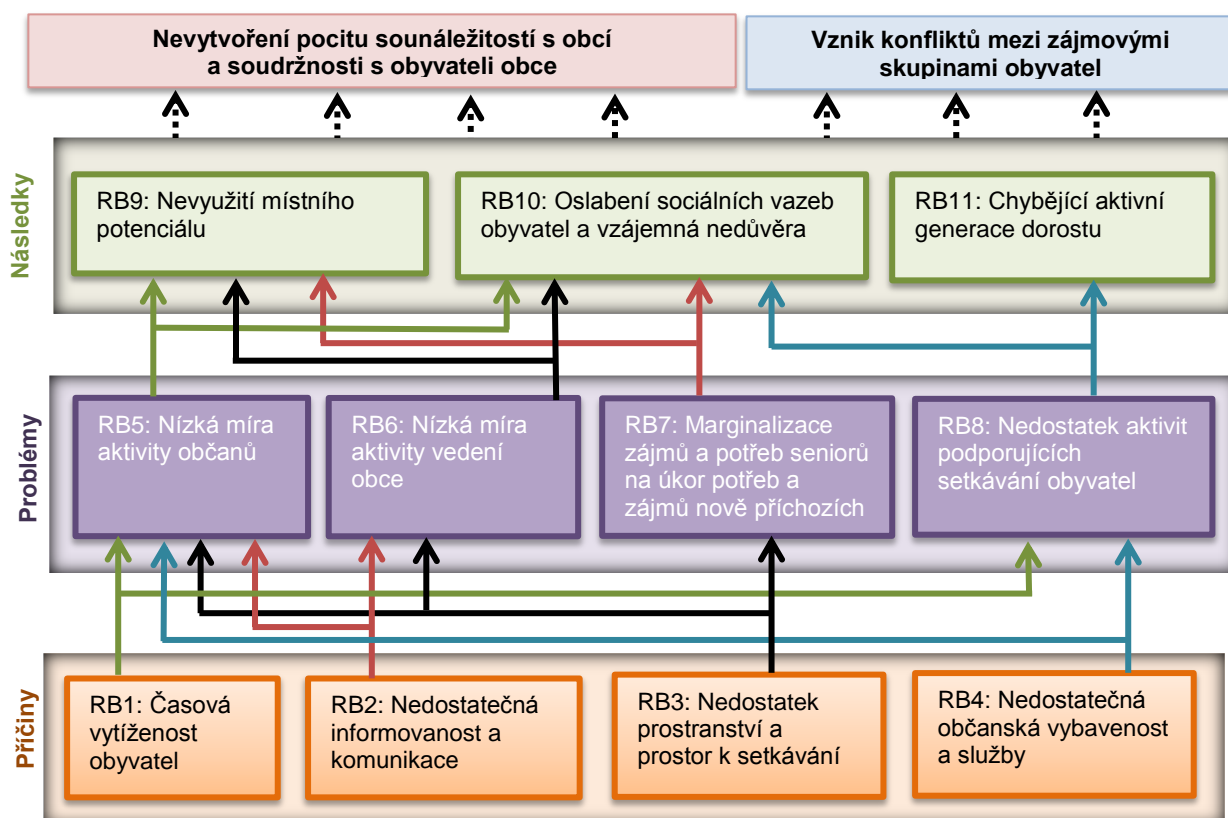
*Příklad dobré praxe obec na Valašsku:*

*V obci je za podpory obecního úřadu zřízena nezisková organizace podporující zájem občanů o ochranu krajiny. V rámci své činnosti realizují aktivity pro širokou veřejnost, pořádají odborné exkurze, přednášky, kurzy řemesel, zajišťují příměstský tábor pro děti, aj. Svou činností se podílejí na realizaci společensko-kulturního života v obci.*

### 3.2. Rizikové body/uzly

Pro fungování soudržnosti je nutnou podmínkou aktivní participace občanů na veřejném dění podporována zástupci samosprávy, ale také zájem jedinců (občanů) o aktivní účast na veřejném dění. Nejsou-li v obci vytvářeny vhodné podmínky podporující vznik sociálních vazeb mezi občany a se zástupci samosprávy dochází k zájmovým střetům. Kauzalitu mezi příčinami, problémy a následky vzniku konfliktů a diferenciací společnosti znázorňuje následující strom problémů.

Schéma 3.2: Strom problémů





## **Příčiny:**

### **RB1: Časová vytíženost obyvatel**

Novousedlíci (i starousedlíci) jsou často zatíženi hypotékou nebo úvěry, s tím souvisí také jejich **pracovní a časová vytíženost**. Často pracují také mimo obec, ve které žijí, proto tráví hodně času na cestách dojížděním do práce, na nákupy, případně dopravou dětí do škol/na kroužky apod. Tento čas jim chybí pro setkávání se se sousedy a zapojení se do dění v obci. Proto by měly být aktivity určené pro veřejnost (včetně veřejných jednání zastupitelstva obce) **plánovány v dostatečném předstihu a v takovém čase, kdy se jich může zúčastnit co nejvíce osob** (např. v pracovním týdnu později odpoledne).

### **RB2: Nedostatečná informovanost a komunikace**

Konflikty mezi obyvateli vznikají často z důvodu různé míry informovanosti. Včasným projednáním záměrů s občany získá vedení obce podporu občanů pro svá rozhodnutí a předejde vzniku konfliktů mezi zájmovými skupinami obyvatel, ale také mezi obyvateli a zástupci samosprávy. **Oboustranná komunikace a včasná informovanost přináší zisk v podobě nalezení vzájemné důvěry mezi obyvateli a zástupci samosprávy.**

### **RB3: Nedostatek prostranství a prostor k setkávání**

Nedostatek veřejných prostranství vč. krytých prostor umožňující setkávání občanů omezuje možnosti vytváření vzájemných sociálních vazeb mezi obyvateli. Je důležité nejen podporovat realizaci společensko-kulturních aktivit, ale také **poskytnout prostory a prostranství**, kde se mohou tyto aktivity realizovat, a které mohou občané **všech věkových kategorií využívat i mimo oficiální aktivity obce**. Důležitá jsou jak venkovní prostranství (např. hřiště, parky, náměstí), tak krytá zázemí (např. klubovny, sály nebo multifunkční hala), která mohou občané využívat celoročně.

### **RB4: Nedostatečná občanská vybavenost a služby**

V důsledku růstu počtu obyvatel roste tlak na dostupnost, kvalitu a dostatečnou kapacitu občanské vybavenosti a služeb v obci. Dostatečná občanská vybavenost a zajištění služeb podporuje zvýšení standartu kvality života obyvatel a jejich spokojenost. Je důležité včas reagovat na nárůst počtu obyvatel a **vyváženě uspokojovat potřeby občanů všech věkových kategorií**, tzn. jak mladých lidí a rodin s dětmi (školní zařízení, dětský lékař, kulturní zařízení apod.), tak seniorů (např. zdravotní a sociální zařízení/péče).

## **Problémy:**

### **RB5: Nízká míra aktivity občanů**

Míra aktivity občanů na dění v obci vychází nejen z možností, které jim zástupci samosprávy nabízí, ale hlavně z jejich přesvědčení, časových možností, informovanosti a znalosti o jejich právech a možnostech. Ne všichni občané vědí, že se mohou podílet na rozvoji obce. Je vhodné občanům vysvětlovat (osvěta aktivity občanů), že **jejich názory, nápady, připomínky i stížnosti jsou pro samosprávu důležité, že ji neobtěžují, nezatěžují, a naopak ji pomáhají při rozvoji obce.**

### **RB6: Nízká míra aktivity vedení obce**

Podpora začleňování obyvatel je podmíněna aktivitou zástupců samosprávy při zapojování občanů do veřejného dění. Nelze očekávat, že se občané do procesu participace zapojí sami a ihned. Jedná se o dlouhodobý proces, který vyžaduje **trpělivost** a vhodné **podmínky umožňující zapojení obyvatel do dění v obci** (zajištění informovanosti a komunikace s občany). **Zastupitelé obce získávají užitek ze znalostí, dovedností a nápadů občanů a navíc mohou navázat bližší kontakt s potencionálními voliči.**

### **RB7: Marginalizace zájmů a potřeb seniorů na úkor potřeb a zájmů nově příchozích obyvatel (mladých rodin)**

Při budování rozvoje obce **nesmí být zapomínáno na potřeby a zájmy seniorů**, kterým by neměla být odepřena možnost zapojit se do veřejného života obce. Seniori mohou přispět rozvoji obce svými zkušenostmi a jiným úhlem pohledu na řešenou problematiku. Je zapotřebí seniorům zajistit nejen dostupnost zdravotní a sociální péče, ale také jim umožnit sociální kontakty s ostatními obyvateli v obci a realizovat aktivity umožňující **vzájemné porozumění mezi seniory a mladými lidmi/děti** (výuka rukodělných činností seniory pro děti i dospělé, příprava kulturního vystoupení dětí a dospělých pro seniory atd.). Prostřednictvím mezigeneračních aktivit se lidé učí lépe chápat potřeby druhých, je vytvářena **sociální odpovědnost občanů a podporována existence sousedské výpomoci** (donáška obědů/nákupu, pomoc s úklidem aj.).

### **RB8: Nedostatek aktivit podporujících setkávání obyvatel**

Nedostatek společensko-kulturních aktivit umožňující setkávání obyvatel omezuje možnosti vzájemného poznání občanů a vytváření sociálních (přátelských) vazeb. Na celoobecních aktivitách se mohou poznat občané z různých částí obce, kteří nemají možnost/důvod se běžně potkávat. **Existence sousedských vztahů ovlivňuje míru vzájemné sousedské pomoci**. Pro realizaci aktivit podporujících setkávání obyvatel je důležitá také existence **komunitních center** (např. knihovna, tělocvična/společenský sál/sokolovna nebo kulturní/obecní dům).

### **Následky:**

#### **RB9: Nevyužití místního potenciálu**

Nedostatečnou komunikací a vzájemnou nedůvěrou mezi občany a zastupiteli obce dochází ke ztrátě možnosti využít místní potenciál, tj. nápady občanů a lokálních podnikatelů, jejich pracovní sílu, suroviny/stavební materiál, atd. **Zapojení obyvatel a lokálních podnikatelů je ovlivněno vlastní aktivitou zástupců samosprávy a jejich podporou komunikace mezi občany, podnikateli a zástupci samosprávy.**

#### **RB10: Oslabení sociálních vazeb obyvatel a nedůvěra obyvatel vůči vedení obce**

Soudržnosti obyvatel je charakterizována **důvěrou obyvatel v místní instituce, vztahem mezi obyvateli a mírou identifikace obyvatel s územím, ve kterém žijí**. Důvěra občanů vůči vedení obce je ovlivněna mírou otevřenosti zástupců samosprávy související mj. s **mírou informovanosti a komunikace s obyvateli**. Umožněním participace obyvatel na dění v obci je upevňován jejich vztah a zodpovědnost vůči obci. Lidé musí cítit zodpovědnost za rozvoj v obci a chtít se na něm podílet. Je vhodné podporovat vytváření **sociálních vazeb a sociální interakce obyvatel** a umožnit jejich **vzájemná setkávání**, díky čemuž dochází také k zachování místních tradic.

#### **RB11: Chybějící aktivní skupina dorostu participující na dění v obci**

Motivovat a zaujmout mládež ve věku cca 14–18 let, aby se aktivně podíleli na rozvoji soudržnosti je obtížné, a to z důvodu jejich nedostatečného pocitu sounáležitosti s obcí (kamarády a volnočasové aktivity vyhledávají mimo obec, ve které žijí, často v obci, kam dojíždí do školy). Aktivní dorost pak chybí pro zachování spolků/klubů v obci (sportovní kluby, dobrovolní hasiči aj.). Proto musí být **podporována práce už s mladšími dětmi (od předškolního věku), která vede děti k aktivitě v oblasti společensko-kulturního dění v obci**, např. prostřednictvím dlouhodobých zájmových kroužků v rámci spolků v obci. Tyto děti získávají vztah k území a jsou aktivními i v pozdějším věku.

#### 4. Koncepční spolupráce vedení obce s obyvateli

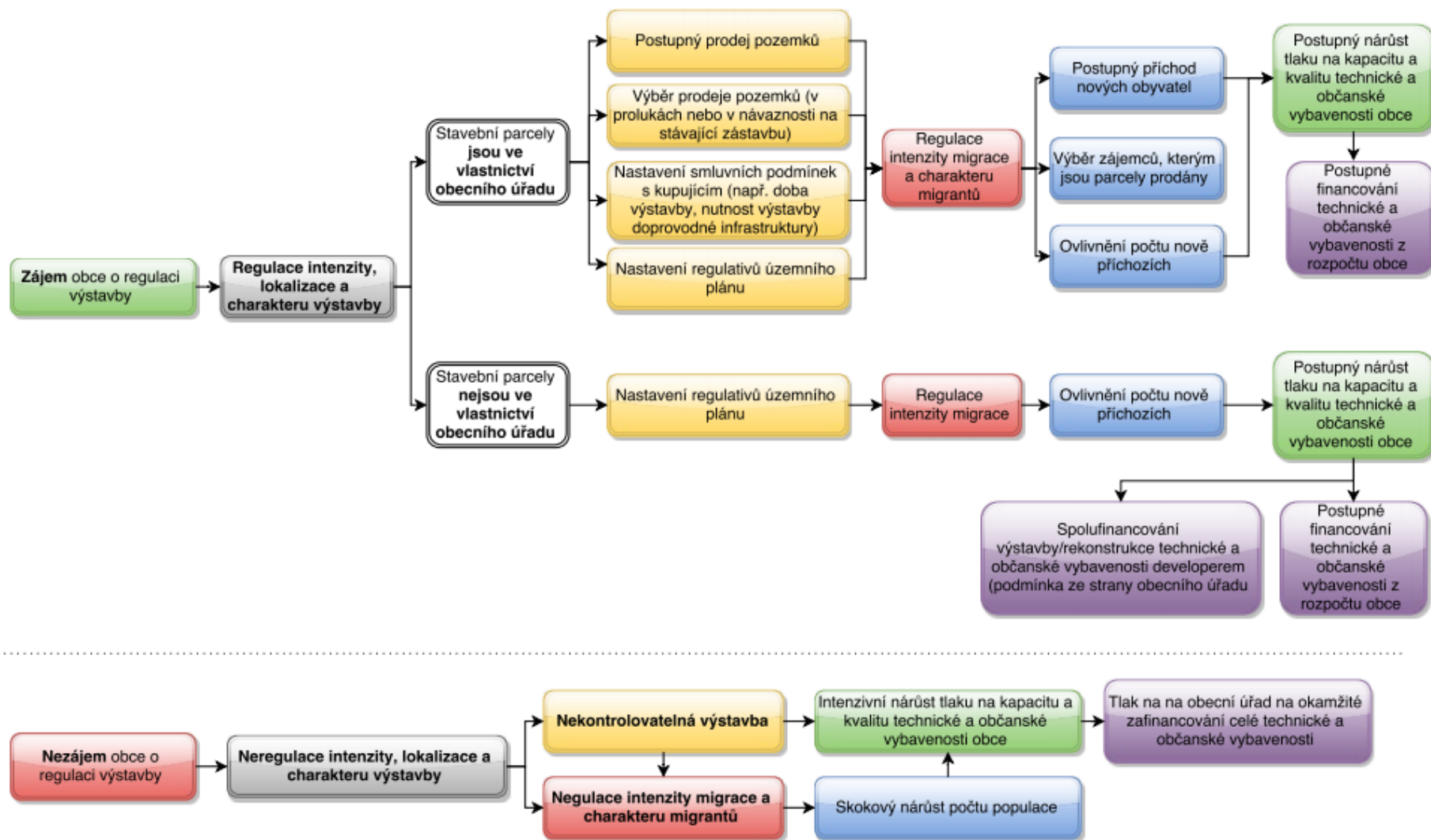
Komunitní rozvoj založený na společné dohodě aktérů na místní úrovni je cestou k zabezpečení udržitelného rozvoje území vyváženého ve všech jeho pilířích (sociální, ekonomický, environmentální) a posílení soudržnosti. V české legislativě je podpora soudržnosti obyvatel území zakotvena v zákoně č. 183/2006 Sb., o územním plánování a stavebním řádu (stavební zákon), v § 18 odst. 1 – jedním z cílů **územního plánování** je vytváření předpokladů pro výstavbu a pro udržitelný rozvoj území spočívající ve vyváženém vztahu podmínek pro soudržnost společenství obyvatel území, který uspokojuje potřeby současné generace, aniž by ohrožoval podmínky života generací budoucích.

Regulací výstavby, ať už prostřednictvím územního plánu nebo regulačního plánu, lze ovlivnit **masový příchod obyvatel, charakter nových staveb a zabránit vzniku samostatných sídelních jednotek fyzicky oddělených od stávající zástavby** (tzv. „satelitů“). Cílem regulativů je zabránit živelné nekontrolovatelné výstavbě tak, aby byl **zachován urbanistický koncept území a stavby v něm zachovávaly jednotný ráz**. Pomocí regulativů může vedení obce ovlivnit míru a podobu výstavby i na pozemcích ve vlastnictví fyzických osob. Regulativy územního plánování jsou závazné a stavební úřad se jimi při rozhodování o povolování staveb musí řídit.<sup>6</sup>

---

<sup>6</sup> Příklady regulativů: výška zástavby, počet nadzemních podlaží, tvar, podoba a sklon střechy, zastavěnost pozemku, výška oplocení, odstupy od hranic pozemků, stavební čáry atd.

Schéma 4.1: Vliv regulace výstavby



*Příklad vhodné regulace výstavby a její přínosy v obci nedaleko Pardubic:*

*Vedení obce se rozhodlo zabránit vzniku velkých developerských projektů. Převodem pozemků z vlastnictví státu (dle zákona č. 95/1999 Sb.) a odkupem od soukromých vlastníků získala obec strategické stavební pozemky určené pro bydlení. Obec získala možnost ovlivnit intenzitu výstavby, intenzitu migrace, charakter nově přistěhovaných obyvatel a zabránit spekulacím s pozemky. Zastupitelé obce neprodávali pozemek každému zájemci, ale nové obyvatele si „vybírali“. Nárůst počtu obyvatel nebyl skokový, protože pozemky nebyly prodávány najednou, ale postupně. Jako majitel pozemků si zástupci vedení obce mohli určit smluvní podmínky prodeje. Jednou z nich byla podmínka složení zálohy zájemce ještě před převodem pozemku do vlastnictví nového majitele, další podmínkou byla např. finanční sankce za nedodržení termínu výstavby. Díky zálohám vyplacenými zájemci o pozemky získala obec finanční prostředky na vybudování technické a občanské vybavenosti obce související s nárůstem počtu obyvatel (chodníky, dopravní komunikace, inženýrské sítě atd.).*

Zapojení obyvatel do veřejného dění v obci je vymezeno také v zákoně č. 128/2000 Sb., o obcích, v § 16 odst. 2, kde jsou vymezena **práva občana na vyjádření svého názoru**, a který ukládá obcím povinnost pečovat „v souladu s místními předpoklady a s místními zvyklostmi o vytváření podmínek pro rozvoj sociální péče a pro **uspokojování potřeb svých občanů** v oblasti bydlení, ochrany a rozvoje zdraví, dopravy a spojů, potřeby informací, výchovy a vzdělávání, celkového kulturního rozvoje a ochrany veřejného pořádku“.

Místní rozvoj vedený komunitami je **jedním z nástrojů EU** vedoucí k naplnění cílů strategie Evropa 2020. V programovacím období 2014–2020 je v rámci podpory **komunitně vedeného místního rozvoje** (integrováný nástroj CLLD)<sup>7</sup> kladen důraz na plánování a realizaci projektů na co nejnížší hierarchické úrovni. Integrovaného nástroje CLLD lze využívat prostřednictvím **místních akčních skupin (MAS)**, které mohou čerpat finanční prostředky z fondů EU na základě zpracované strategie komunitně vedeného místního rozvoje. Mezi hlavní témata řešená CLLD patří (ve vztahu k obsahu této metodiky)<sup>8</sup>:

1. Využití rozvojového potenciálu venkova (např. lidský potenciál, atraktivita prostředí, alternativní služby, schopnost obyvatel spolupracovat, obnova kulturního dědictví a oživení kulturního života).
2. Zvýšení funkční vybavenosti venkova, vytváření podmínek pro spolupráci při zlepšování kvality a dostupnosti sítí služeb (např. sociálních).
3. Podpora rozvoje lokální ekonomiky (vč. sociálních podniků) ve venkovském prostoru, podpora rozvoje vzájemné spolupráce firem, firem a škol a dalších relevantních aktérů, podpora a rozvoj služeb v oblasti zavádění technických i netechnických inovací.

<sup>7</sup> Nástroj CLLD je uplatňován v rámci Programu rozvoje venkova řízeným Ministerstvem zemědělství, Integrovaném regionálním operačním programem řízeným Ministerstvem pro místní rozvoj, Operačním programem Zaměstnanost řízeným Ministerstvem práce a sociálních věcí a Operačním programem Životní prostředí řízeným Ministerstvem životního prostředí.

<sup>8</sup> Ministerstvo pro místní rozvoj, Metodický pokyn pro využití integrovaných nástrojů v programovém období 2014–2020



Jeden z předpokladů implementace Místní agendy 21 (MA 21) je zapojení obyvatel do veřejného dění. Zástupci samosprávy při implementaci MA 21 investují čas, peníze i svoji energii. Výsledkem jejich snažení by měli být spokojení občané, zpětná vazba od občanů, nové kontakty a možnosti řešení problémů aj. **Podpora vzájemné soudržnosti je dlouhodobým procesem.** Lidé se vzájemné spolupráci musí naučit (záleží na individuálních schopnostech každého jedince a jeho předchozích zkušenostech).

#### 4.1. Doporučení podporující aktivní účast obyvatel na dění v obci

Aktivní zapojení občanů do dění v obci závisí na místní situaci (zázemí vytvářeného zástupci samosprávy), zkušenostech a schopnostech místních aktérů. Jedná se o dlouhodobý proces. Základem je vzájemná komunikace všech aktérů územního rozvoje včetně zjišťování zpětné vazby.

**Doporučení zastupitelům obce podporující aktivní účast obyvatel na dění v obci za účelem aplikace cílů veřejné politiky:**

- D1 Aktivní zájem zástupců samosprávy na podpoře zapojování občanů do dění v obci
- D2 Otevřenost úřadu směrem k občanům založena na informovanosti a komunikaci s občany vč. zjišťování zpětné vazby
- D3 Zajištění realizace společensko-kulturních aktivit a jejich evaluace
- D4 Rozvoj dobrovolnictví v obci

##### **D1 Aktivní zájem zástupců samosprávy na podpoře zapojování občanů do dění v obci**

Míra soudržnosti a podpora participace obyvatel je závislá na **chtění a kreativitě zástupců samosprávy**. Je důležité působit na změnu myšlení obyvatel, kteří jsou nedůvěřiví a myslí si, že jejich názor nebude mít vliv na změny v obci a opakovaně jim vysvětlovat, čeho mohou ve spolupráci se zástupci vedení obce dosáhnout (možnost ovlivnit podobu rozvoje obce). Nelze očekávat, že se občané aktivizují ihned. Pokud se občané zapojí do veřejného dění, mělo by vedení obce **snahu občanů ohodnotit a opakovaně občany vyzývat k další aktivitě**. Pozitivní zpětná vazba od zástupců vedení obce občany motivuje k další aktivitě v budoucnu.

- D1.1 Využít všechny dostupné informační kanály a **oslovit všechny občany**. Nesmí být vyloučena žádná skupina nebo jedinec.

Z počátku zapojování obyvatel do veřejného dění mohou mezi občany vznikat konflikty, protože každá skupina/jedinec chce prosadit své vlastní zájmy. **Občané se musí vzájemně poznat a naučit spolupráci.** Základní teze spolupráce jsou:

- D1.2 **Postupná realizace změn** dle předem určených priorit vytvořených ve spolupráci zástupců samosprávy s občany.
- D1.3 **Neupřednostňovat** žádnou ze zájmových skupin.
- D1.4 **Nalézt společný postoj ke společným cílům** ve vztahu k rozvoji obce mezi občany a zástupci samosprávy (např. v jednom roce podpořit výstavbu dětského hřiště na úkor nižších příspěvků zájmových spolků, které budou upřednostněny v následujícím období).

## **D2 Otevřenost úřadu směrem k občanům založena na informovanosti a komunikaci s občany, vč. zjišťování zpětné vazby**

Ochota občanů participovat na veřejném dění je podmíněna jejich **důvěrou k zástupcům samosprávy**, která je založena na dobrých zkušenostech. **Otevřenost úřadu neznamená** prodloužení úředních hodin obecního úřadu, ale osobní přístup k občanům, jejich **informovanost a komunikace s nimi**:

### **D2.1 Osvěta občanů o jejich právech a povinnostech**

Participace občanů na veřejném dění je podmíněna aktivitou občanů, která vyplývá z jejich práv a povinností, proto by zástupci samosprávy měli šířit osvětu mezi obyvateli obce o jejich právech a povinnostech a vysvětlovat jim, že jejich názory, nápady, připomínky i stížnosti jsou pro samosprávu důležité a pomáhají jí při rozvoji obce.

### **D2.2 Včasná a dostatečná informovanost obyvatel o tématech ovlivňující život v obci, společensko-kulturních aktivitách atd.**

Informace musí být jasné a srozumitelné. Pro dostatečnou informovanost občanů je vhodné pověřit zodpovědnou osobu za dodávání aktuálních zpráv o dění v obci a jejich přenos do jednotlivých médií, které obec využívá (webové stránky obce, obecní rozhlas, místní zpravodaj, úřední deska atd.).

### **D2.3 Přístup k informacím umožnit všem občanům**

Tzn. využít takové informační kanály, které zajistí informovanost všech zájmových skupin, tj. tradiční informační kanály (obecní rozhlas, tisk, vývěsní tabule aj.) i inovativní komunikační kanály (internet, mobilní telefony aj.).

### **D2.4 Zjišťování potřeb veřejnosti**

Např. prostřednictvím průzkumů veřejného mínění, skupinových diskuzí s občany, anketních šetření. Znat názory občanů je pro efektivní rozhodování zastupitelů obce důležité, ale nelze vyhovět všem. Zastupitelé obce by měli svá konečná rozhodnutí občanům oznámit a zdůvodnit.

### **D2.5 Realizace veřejných jednání s obyvateli v čas, který umožní účast co největšího počtu obyvatel**

Tzn. v odpoledních hodinách, kdy jsou lidé doma z práce/školy. Zároveň by mělo být zajištěno pohodlí účastníků jednání, tj. dostatek míst k sezení, dostatek světla, větraný prostor, občerstvení (alespoň voda ve džbánech) atd.

## **D3 Zajištění realizace společensko-kulturních aktivit a jejich evaluace**

Podmínkou podpory soudržnosti obyvatel je vytváření **sociálních kontaktů** (přátelských, sousedských vztahů), které vedou k **odstranění anonymity** mezi občany a tvorbě **sousedských vztahů (výpomoci)**. V rámci realizace společensko-kulturní aktivity může proběhnout i šetření veřejného mínění. Zúčastněným mohou být rozdávány např. anketní lístky, které budou na konci akce vybrány (nebo bude určeno sběrné místo).

Podpora společensko-kulturního života v obci zahrnuje:

### **D3.1 Organizace a podpora realizace společensko-kulturních aktivit (vč. sportovních akcí) pro místní obyvatele (rozsvěcení vánočního stromčku, zpívání koled, Tří králová sbírka, Novoroční výšlap, den sportovních her, vítání občánků, gratulace starosty seniorům k životnímu jubileu atd.)**

Pravidelně realizované aktivity organizovány obecním úřadem nebo s jeho podporou zájmovými spolky či aktivními občany pomáhají udržovat tradice obce a podporují pozitivní vztah občanů k obci. Poznat zvyklosti v obci umožňují také akce zaměřené na historii obce (připomínky lokálně významných událostí, významných rodáků, besedy s pamětníky, setkání s významnými spoluobčany aj.). Pro podporu kladného vztahu občanů k území je vhodné realizovat lokální soutěže podporující péči o soukromé pozemky i veřejná prostranství, např. o nejhezčí prostor před domem, výzdobu v ulici nebo zahrádku. Občané se zároveň učí vzájemné domluvě/spolupráci a soužití.

### **D3.2 Podpora existence zájmových spolků/organizací**

Zájmové spolky jsou spolu s obecním úřadem (zástupci samosprávy) hlavními aktéry realizace společensko-kulturního života v obci. Je důležitá jejich podpora finančními příspěvky, poskytnutím prostor, zapůjčením zařízení atd. Aby nedocházelo k překryvu termínů realizovaných aktivit zájmových spolků a obecního úřadu, je vhodné vytvořit harmonogram aktivit např. na půl roku až rok dopředu. Výhodou je vytvořená komunikační platforma pro zájmové spolky, vedoucí k lepší spolupráci.

### **D3.3 Podpora spontánního organizovaného setkávání občanů**

Z organizace na společensko-kulturním životě v obci nesmí být vyloučeni ani občané, kteří mají zájem se na realizaci podílet, mohou navrhnout aktivity, které jim chybí, příp. se zapojit do organizačního týmu. Často to jsou rodiče, kteří pomáhají s organizací aktivit pro děti (dětské soutěže, táboráky, lyžařský/cyklistický kroužek, poznávací výlety aj.). Podpora aktivních občanů realizujících společensko-kulturní aktivity a spolupráce zástupců vedení obce na realizaci takových aktivit může probíhat prostřednictvím poskytnutí prostor, poradenství, finanční podpory, zapůjčení zařízení aj.

### **D3.4 Výchova generace „aktivního dorostu“ prostřednictvím aktivit pro děti od předškolního věku**

Děti, které tráví svůj volný čas v obci, si v daném místě hledají i své kamarády a získávají kladný vztah k obci. Prostřednictvím vztahů dětí vznikají i sociální vazby mezi jejich rodiči. Děti se mohou zapojit do zájmových spolků nebo dlouhodobých dětských kroužků, jejichž prostřednictvím se aktivně zapojují do dění v obci. U těchto dětí lze předpokládat jejich angažovanost i v pozdějším věku, čímž je zachován společensko-kulturní a spolkový život v obci.

### **D3.5 Evaluace dopadu realizovaných společensko-kulturních aktivit.**

Úkolem samosprávy obce je nejen realizace společensko-kulturních aktivit v obci, ale také evaluovat (vyhodnotit) jejich úspěšnost. Ne všechny aktivity obecního úřadu jsou občany žádané a navštěvované. Je vhodné zjišťovat názor občanů, které aktivity chtějí zachovat, které nenavštěvují, jaké aktivity jim v obci chybí atd. Prostřednictvím průzkumu veřejného mínění může být zjišťováno např.:

1. Jestli aktivita uspokojila potřeby občanů
2. Jestli byla aktivita zrealizována se zájmem občanů
3. Jak aktivity vnímají občané města, zda jsou v souladu s jejich představami
4. Jestli aktivity odpovídají předem zjištěným potřebám občanů nebo jsou realizovány dle osobního zájmu jednotlivců

### D3.6 Podpora rozvíjení veřejných komunitních center v obci.

Komunitním centrem je např. místní hospoda/hostinec, mateřská a základní škola, knihovna, tělocvična/společenská sál/sokolovna nebo kulturní/obecní dům. Aktivita v rámci komunitních center zajišťující společensko-kulturní život v obci podporují vznik sociálních vazeb mezi obyvateli (sousedských, kamarádských i rodinných). V rámci komunitních center mohou být realizovány veřejná setkávání občanů, dětí a mládeže se zástupci samosprávy (formální i neformální), zprostředkovány informace o veřejném dění občanům nebo mohou sloužit jako místo sběru anketních lístků, dotazníků (místo, kde jsou umístěny volební urny) atd.

Důležitá jsou jak **venkovní prostranství sloužící pro veřejnost, kde se mohou setkávat občané všech věkových kategorií** (např. park, náměstí, dětské hřiště, hřiště pro seniory nebo sportovní hřiště/areál), tak kryté prostory přístupné veřejnosti. Nejsou-li v obci kryté prostory vhodné pro realizaci společensko-kulturních aktivit a nejsou-li přístupné veřejnosti, je společensko-kulturní život zejména v zimním období omezen.

Knihovna nemusí sloužit pouze jako půjčovna knih, ale mohou zde být realizovány aktivity pro děti i dospělé a podporující mezigenerační spolupráci, např. předčítání seniorů dětem, soutěže o nejlepšího čtenáře, „donášková služba“ knížek dětem seniorům a nemocným lidem až domů aj. Další aktivity podporující mezigenerační spolupráci mohou vznikat pod záštitou mateřské/základní školy (návlek představení dětí pro rodiče/seniory aj.).

## D4 Rozvoj dobrovolných aktivit

**Dobrovolná pomoc občanů** při realizaci rozvojových aktivit obce, která může být jednorázová nebo pravidelná (opakující se aktivity), jedná se o:

- a) **Práci občanů** při údržbě veřejného prostranství a péči o veřejnou zeleň (oprava autobusové zastávky, laviček, výsadba stromků, sekání trávníku na obecním pozemku před domem aj.) i podílení se na organizaci společensko-kulturních aktivit (např. stavění rekvizit, vybírání vstupného, výdej občerstvení).
- b) **Poskytnutí darů**, jak finančních, tak materiálních určených pro rozvoj obce (např. stavebního materiálu, sbírka starých fotografií nebo starožitností, které lidé nevyužívají, a ze kterých lze vytvořit dobovou výstavu).

Díky dobrovolné práci a darům od občanů mohou být ušetřeny finance obecního rozpočtu, které mohou být využity na další rozvojové aktivity. Hlavní téze dobrovolnictví:

1. **Dobrovolnictví jako prvek posilující vztah občanů k území**, ve kterém žijí a podporující vznik sociálních vazeb/kontaktů mezi občany a jejich spolupráci.
2. **Dobrovolnictví jako prevence proti vandalismu v obci**, lidé si váží věcí, na kterých se mohli podílet, pečují o ně a cítí zodpovědnost za jejich udržení.
3. **Dobrovolnictví jako výchova mládeže**
4. **Dobrovolnictví jako pomoc v nesnadné sociální situaci**

## 5. Způsoby komunikace samosprávy s občany

Efektivní komunikace samosprávy s občany je založena na vhodném výběru komunikačních a informačních nástrojů vzhledem k cílové skupině, kterou chce samospráva oslovit (úzká skupina lidí nebo všichni občané obce). Zároveň by měly být využívány komunikační a informační nástroje, které jsou preferovány občany různých věkových a zájmových skupin.

Nemělo by docházet k častému střídání používaných komunikačních a informačních nástrojů, dochází tím k matení občanů při vyhledávání informací a snaze zapojit se do veřejného dění v obci.

Výčet nejčastěji používaných nástrojů při komunikaci samosprávy s občany:

### Webové portály

Oficiální webový portál obce poskytující informace o proběhlých, realizovaných a připravovaných aktivitách. Lze využít i sociální sítě (např. facebookové stránky obce). Součástí webového portálu mohou být diskuzní fóra, dotazníková šetření, anketní šetření aj.

**Výhody:** dostupnost informací a možnost komunikace kdykoliv a na dálku, možnost oslovit velký počet obyvatel, interaktivnost, relativně nízké náklady

**Nevýhody:** nepřehledně nastavené webové rozhraní (ztížený přístup k informacím), malý počet uživatelů internetu v některých věkových kategoriích a některých sociálních skupin

### Dotazníkové průzkumy

Kvantitativní metoda pro zjištění veřejného mínění. Šetření jsou nejčastěji realizována terénním průzkumem, telefonickým dotazováním nebo on-line. Anketa, na rozdíl od dotazníkového šetření, nemusí odpovídat reprezentativnímu vzorku respondentů podobnému populaci v obci (dle pohlaví, věkové struktury aj.). Dotazníkové šetření tak má vyšší vypovídající schopnost.

**Výhody:** možnost zapojení velkého počtu respondentů, snadnost vyhodnocení, jasné výsledky

**Nevýhody:** nedostatečná návratnost dotazníků/anketních lístků, možné zkreslení informací (lidé se dělají lepšími), časová náročnost

### Diskuzní fórum/internetové chaty

Diskuzní fórum/internetový chat na webovém portálu obce (či sociální síti) umožňuje občanům vkládat dotazy a diskutovat o vybraných tématech. Komunikace probíhá mezi občany navzájem i občany a zástupci samosprávy. Správa diskuzního fóra/internetového chatu by měla být zajištěna pověřenou osobou obecního úřadu, která zajistí, že se dotazy občanů dostanou ke kompetentní osobě, která bude moci adekvátně odpovědět.

**Výhody:** rychlé zjištění názoru občanů, možnost komunikace kdykoliv i na dálku (tj. s občany, kteří jsou momentálně mimo obec)

**Nevýhody:** při nedostatečné moderaci diskuze odklon od tématu, nekompetentní osoba obecního úřadu odpovídající na dotazy občanů, nevhodně nastavená časová prodleva odpovědí zástupců samosprávy na dotazy občanů



## Emailová komunikace

Občanům, kteří poskytli vedení obce e-mailovou adresu, jsou odesílány informace o aktuálním dění, tzv. newslettery, pozvánky, dotazníky atd. Prostřednictvím e-mailů probíhá také komunikace mezi občany a zástupci samosprávy. Kontaktní e-mail zástupců samosprávy je vhodné umístit na všech oficiálních webových portálech obce.

**Výhody:** plošná informovanost obyvatel (hromadné e-maily), komunikace na dálku, neveřejná konverzace, občané nejsou v anonymitě

**Nevýhody:** nutná registrace občanů (jejich souhlas s poskytnutím e-mailu), nezaručení doručení/přečtení e-mailu

## SMS informační systém

Občanům dobrovolně přihlášeným (poskytnutí telefonního čísla) do SMS informačního systému jsou hromadně rozesílány SMS zprávy s informacemi o aktuálním dění v obci, např. o krizových situacích.

**Výhody:** okamžitá informovanost občanů, plošná informovanost obyvatel, komunikace na dálku, občané nejsou v anonymitě

**Nevýhody:** nutná registrace občanů (poskytnutí telefonního čísla), nutnost krátkého sdělení

## Letáky/pozvánky

Letáky/pozvánky mohou být vhazovány přímo do schránek domácností, distribuovány prostřednictvím e-mailu (tzv. newslettery), SMS zpráv, lokálního zpravodaje, rozdávány osobně nebo volně k dostání na veřejně přístupných místech (např. na poště, v obchodě, v hostinci/hospodě, v mateřské/základní škole aj.)

**Výhody:** plošná informovanost obyvatel, pružnost

**Nevýhody:** nezaručení doručení/předčení letáku/pozvánky, krátkodobost

## Místní/lokální zpravodaj

Zpravodaj s pravidelnými informacemi pro občany o dění v obci a připravovaných aktivitách. Může být distribuován do schránek obyvatel nebo být k dostání na veřejně přístupných místech (např. na obecním úřadě, v obchodě, na poště). Může být poskytován zdarma nebo za poplatek. Lze jej využít jako nástroj pro distribuci dotazníků a anketních lístků.

**Výhody:** plošná informovanost obyvatel, dlouhodobost, pravidelné rubriky (možnost osvěty)

**Nevýhody:** nezaručení doručení/předčení (zejména při zpoplatnění zpravodaje), nízká kvalita produkce, nutnost pravidelného zajištění příspěvků

## Veřejná projednávání s občany

Formální projednání řešeného problému (např. veřejná jednání zastupitelstva obce) zástupců samosprávy s občany. Účastníky může být vybraná skupina občanů (dle řešeného tématu, řešeného území aj.) nebo všichni obyvatelé obce. Důležitou podmínkou je včasná informovanost o nadcházejícím veřejném projednávání s občany.

**Výhody:** osobní kontakt s občany, okamžitá zpětná vazba, odstranění anonymity

**Nevýhody:** nezapojení občanů nacházejících se momentálně mimo obec, ostych občanů vyjádřit názor veřejně, při nedostatečné facilitaci odklon od tématu

### **Neformální setkání s občany/zájmovými spolky i podnikateli**

Setkání mimo oficiální aktivity realizovaných samosprávou obce, např. setkání na aktivitách zájmových spolků nebo schůzky s podnikateli mimo pracovní jednání. Jde o aktivitu zástupců samosprávy obce, která je nad rámec jejich agendy. Mezi obyvateli vyvolávají neoficiální setkání se zastupiteli obce dobrým dojmem, vnímají zájem zástupců samosprávy o občany.

**Výhody:** odstranění bariér formálních setkání, uvolněná atmosféra, osobní kontakt s občany, okamžitá zpětná vazba, odstranění anonymity občanů

**Nevýhody:** je časová náročnost na tuto aktivitu, zástupci obce jsou často zaveleni spoustou stížností, které obec z hlediska svých kompetencí nemůže vyřešit, občané často přehlíží zájem celku a prosazují pouze své potřeby

### **Vývěsní tabule, úřední deska**

Vývěsní tabule a úřední desku s aktuálními informacemi je vhodné umístit na obecním úřadě a v místech, kde se každodenně pohybuje velké množství obyvatel. Elektronická úřední deska může být součástí oficiální webové stránky obce.

**Výhody:** vysoká důvěryhodnost informací, přístup informací i občanům bez internetového připojení, plošná informovanost obyvatel

**Nevýhody:** ve fyzické podobě využíváno pouze úzkou skupinou lidí (zejména seniory)

### **Obecní rozhlas**

Zajištění okamžité informovanosti obyvatel o aktuálním dění v obci, krizových situacích, připravovaných aktivitách atd.

**Výhody:** rychlé šíření informací, plošná informovanost obyvatel

**Nevýhody:** nepřítomnost obyvatel v době vysílání, nesrozumitelnost hlášení

## Slovníček pojmů

**Asimilace** – proces, jímž se jednotlivec nebo skupina obyvatel prostřednictvím navázání kontaktů přizpůsobuje jiné (majoritní) skupině a stává se tak její součástí, přebírá její hodnoty, zvyklosti atp. Tento proces vede až ke ztrátě původních hodnot. (Maříková H. a kol, 1996)

**Integrace** – začlenění jednotlivce nebo skupiny do většinové společnosti bez ztráty vlastní identity

**Participace** – zapojení veřejnosti do procesu plánování a rozhodování. Jedná se především o komunikaci s obyvateli obce. Občané mohou vyjadřovat své názory a prosazovat své zájmy, aniž by byli politicky organizováni, z čehož může mít prospěch celá lokální nebo regionální společnost.

**Proluka** – nezastavěný prostor/pozemek ve stávající souvislé zástavbě určený k zastavění

**Segregace** – nedobrovolné sociálně-prostorové oddělení (izolace, vyloučení) skupin obyvatel, které mají ve společnosti různé, vzájemně nerovné postavení. Segregace dlouhodobě ovlivňuje a utváří charakter lokálních společenství, v nichž vyrůstají nové generace obyvatel. Představuje společenský problém, který může narušovat sociální soudržnost v oblastech, kde se projevuje ve zvýšené míře. (Sýkora L. a kol, 2010)

**Separace** – dobrovolné sociálně-prostorové oddělení (izolace) skupiny obyvatel, tj. skupina obyvatel sama sebe vyčlení na základě vlastních preferencí a aktivit (Sýkora L. a kol, 2010)

**Soudržnost** – vzájemné vztahy mezi lidmi – důvěra, solidarita, pospolitost obyvatel, ale také loajalita, vzájemná očekávání, nebo sociální kontrola. Soudržnost vzniká v každodenních interakcích lidí, kteří vystupují ze své individuální anonymity, podílejí se na veřejném nebo kolektivním životě a přijímají svůj díl odpovědnosti za dění mimo hranice jejich úzce vymezených individuálních zájmů. (Potůček M. a kol., 2002)

**Diferenciace** – různorodost zájmů a cílů jednotlivých skupin obyvatel

## Zdroje

AGORA CE. *Jak přitáhnout občany ke spolupráci*. Praha: Agora CE, 2006. Dostupné také z: <http://quapro.eu/data/files/jak%20p%C5%99izvat%20ob%C4%8Dany%20ke%20spolupr%C3%A1ci.pdf>

HEŘMANOVÁ, Eva, PATOČKA Jiří. *Regionální sociologie, sociologie prostoru a prostředí*. Vyd. 1. Praha: Oeconomica, 2006, ISBN 80-245-1151-7.

HRUŠKA - TVRDÝ, Lubor. *Změny ve struktuře osídlení a jejich dopad na rozvoj měst a regionů: pohled prostorové sociologie s využitím multikriteriálních analýz*. Ostrava: Accendo - Centrum pro vědu a výzkum, 2012. ISBN 978-80-904810-4-6.

HRUŠKA TVRDÝ, Lubor. *Industriální město v postindustriální společnosti*. 2., upr. vyd. Ostrava: Accendo - Centrum pro vědu a výzkum, 2012, 180 s. ISBN 978-80-904810-5-3.

MANSFELDOVÁ Zdenka, KROUPA Aleš. *Participace a zájmové organizace v České republice*. Vyd. 1. Praha: Sociologické nakladatelství (SLON), 2005, 244 stran. Studie (Sociologické nakladatelství). ISBN 80-86429-53-9.

MINISTERSTVO PRÁCE A SOCIÁLNÍCH VĚCÍ. *Komunitní plánování - věc veřejná*. [online]. 2005 [cit. 2015-08-25]. Dostupné z: <http://www.mpsv.cz/cs/847>

MINISTERSTVO PRO MÍSTNÍ ROZVOJ. *Metodický pokyn pro využití integrovaných nástrojů v programovém období 2014–2020*. Praha: Ministerstvo pro místní rozvoj, 2014. Dostupné také z: [http://nsmascr.cz/content/uploads/2014/05/N%C3%81VRH-MPIN\\_-150520141.pdf](http://nsmascr.cz/content/uploads/2014/05/N%C3%81VRH-MPIN_-150520141.pdf)

MUSIL, Jiří. *Sociální a kulturní soudržnost v diferenciované společnosti*. Praha: CESES FSV UK, 2008, ISSN 1801-1640

PATOČKA Jiří, HEŘMANOVÁ Eva. *Urban segregation and the welfare state: inequality and exclusion in western cities*. 1st pub. London: Routledge, 1998, xiii, ISBN 04-151-7059-1.

*Podpora místního rozvoje na základě iniciativy LEADER (komunitně vedený místní rozvoj)* [online]. [cit. 2015-07-15]. Dostupné z: <http://eagri.cz/public/web/mze/dotace/program-rozvoje-venkova-na-obdobi-2014/opatreni/m19-podpora-mistniho-rozvoje-na-zaklade/>

*Portál na podporu rozvoje obcí ČR* [online]. [cit. 2015-07-10]. Dostupné z: <http://www.rozvojobci.cz/>

POTŮČEK, Martin a kol. *Průvodce krajinou priorit pro Českou republiku*. Praha: Gutenberg, 2002.

PROCES, *Studie individuálních schopností starostů v obcích I. typu (Rukověť starostů)*, Ostrava, 2015

PUTNAM, Robert D. *Bowling alone: the collapse and revival of American community*. 1st Touchstone ed. New York: Simon & Schuster, 2001. ISBN 9780743203043.

SCHLESINGER, Petr, NĚMCOVÁ Ludmila, LUKL František a DRAHOVZAL Pavel. *Základní principy fungování obce a jejích orgánů*. In: Příručka pro člena zastupitelstva obce po volbách 2010: Aktualizované znění 2012. Praha: Svaz měst a obcí ČR, 2012, s. 11-27. ISBN 978-80-905421-0-5.

SÝKORA, Luděk a kol. *Rezidenční segregace*. 1. vyd. Praha: Univerzita Karlova v Praze, Přírodovědecká fakulta, 2010, ISBN 978-80-86561-34-9.

Zákon č. 128/2000 Sb., o obcích (o obecním zřízení)

Zákon č. 183/2006 Sb., o územním plánování a stavebním řádu (stavební zákon)