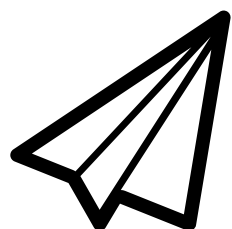


# EURONANOMED 3 CALL 2019



PŘÍRUČKA PRO  
UCHAZEČE

T A  
Č R

# OBSAH PŘÍRUČKY

<b>1. EuroNanoMed 3</b> .....	3
<b>2. Uchazeči</b> .....	4
2.1 Kdo může podat projekt .....	4
2.2 Kdo může být českým uchazečem? .....	4
2.3 Způsobilost konsorcia projektu .....	4
<b>3. Náležitosti projektu</b> .....	5
3.1 Jaké projekty mohou být podpořeny? .....	5
3.2 Podporované výsledky .....	5
<b>4. Rozpočet</b> .....	6
4.1 Intenzita podpory .....	6
4.2 Uznatelné náklady .....	7
<b>5. Podání projektů</b> .....	9
5.1 Mezinárodní výzva .....	9
5.2 Prokázání způsobilosti českého uchazeče - povinné přílohy .....	10
<b>6. Hodnocení a výběr projektů</b> .....	12
<b>7. Národní výzva</b> .....	13
7.1 Jak funguje národní výzva .....	13
<b>8. Podpořené projekty</b> .....	14
<b>9. Hledání partnerů</b> .....	15
<b>10. Harmonogram, kontakty a užitečné odkazy</b> .....	15
<b>11. Seznam zúčastněných zemí a jejich alokací</b> .....	16

Verze č. 1  
Zpracováno 27. 11. 2018



Tento projekt získal finanční podporu z programu Evropské unie pro výzkum a inovace Horizon 2020 na základě grantové dohody č. 723770.

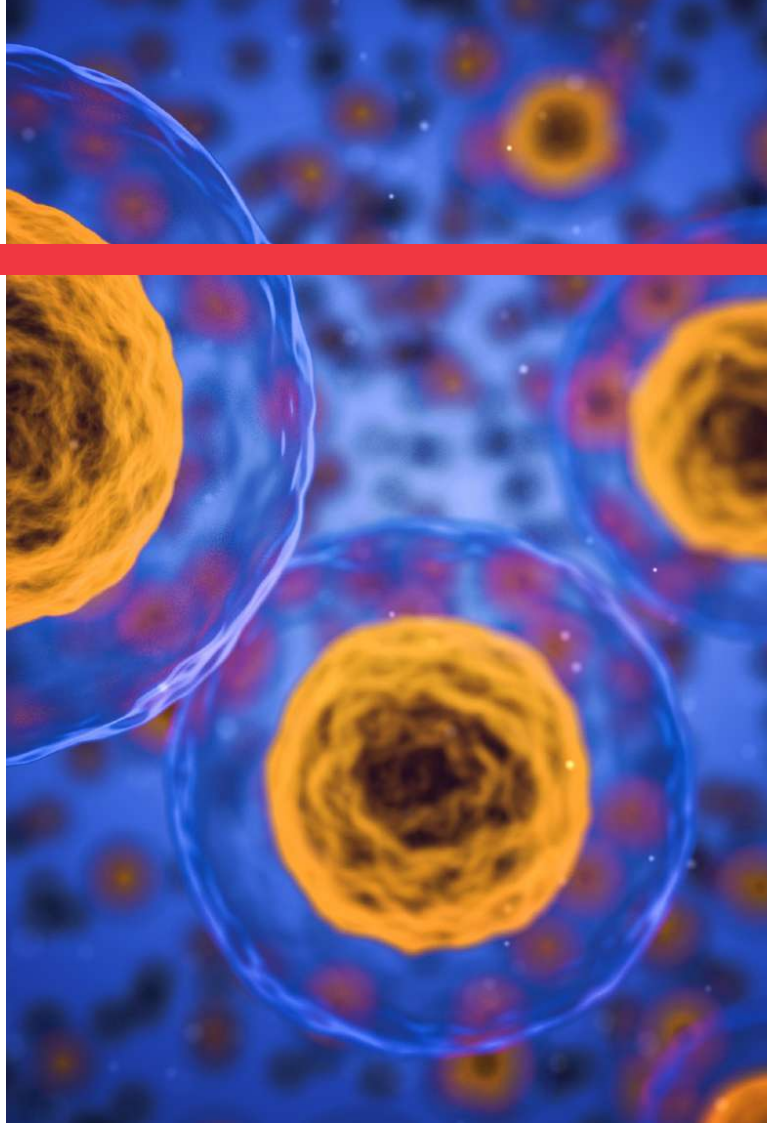
# 1. EuroNanoMed 3

Od 14. listopadu 2018 je možné podávat projekty do společné mezinárodní výzvy **Call 2019** v rámci **EuroNanoMed 3** ERA-NET Cofund. Výzva se tematicky zaměřuje na projekty v oblasti nanomedicíny. Termín pro příjem zkrácené verze návrhů projektů (tzv. pre-proposals) je **31. ledna 2019 (17:00 CET)**.

Technologická agentura ČR (TA ČR) podpoří v nejúspěšnějších projektech české partnery mezinárodních konsorcií v celkové výši 1 000 000 €. Podmínkou je zaměření projektů na aplikovaný výzkum a experimentální vývoj.

Detailní informace k tématům naleznete v [Call Text](#).

Součástí projektového konsorcia mohou být i partneři z jiných zemí, pokud si mohou zajistit vlastní financování.



## Témata výzvy

- "Regenerative medicine" (toto téma není podporované TA ČR)
- "Diagnostics"
- "Targeted delivery systems"

**Seznam zúčastněných zemí** (a jejich alokace na str. 16):

Bulharsko, Česká republika, Estonsko, Francie, Itálie, Kanada, Litva, Lotyšsko, Norsko, Polsko, Rumunsko, Řecko, Slovensko, Španělsko, Taiwan, Turecko.

## 2. UCHAZEČI

### 2.1 Kdo může podat projekt?

Výzva vyžaduje, aby projekty předkládala mezinárodní konsorcia složená min. ze tři a max. z pěti partnerů, z nejméně tři zúčastněných zemí. Maximální počet partnerů lze navýšit z pěti na sedm za určitých okolností specifikovaných v dokumentu Call Text. Další partneři z jiných zemí mohou být součástí konsorcia, pokud si mohou zajistit vlastní financování. Každý poskytovatel (tzv. RFO - Research Funding Organisation) z daného státu financuje v projektech své národní uchazeče, kteří musí splňovat pravidla způsobilosti daného RFO.

### 2.2 Kdo může být českým uchazečem?

- **podnik** vystupující jako **právnícká osoba**  
(dle Přílohy č. 1 [Nařízení Komise](#) (EU))
- **výzkumná organizace** dle definice výzkumné organizace  
(podle čl. 2 odst. 83 [Nařízení](#))
- **fyzická osoba - tj. podnikatel**, který vykonává hospodářskou činnost  
(dle Přílohy 1 [Nařízení](#) a podnikatelskou činnost dle [zákona č. 455/1991 Sb.](#), o živnostenském podnikání)

#### Způsobilým uchazečem je pouze subjekt:

- na který nebyl vydán inkasní příkaz
- který není podnikem v obtížích  
(podle čl. 1 odst. 4 písm. a) a c) [Nařízení](#))
- který dodržel povinnost zveřejnit účetní závěrku v příslušném rejstříku - tzv. "Veřejný rejstřík"  
(ve smyslu [zákona č. 304/2013](#) o veřejných rejstřících)

### 2.3 Způsobilost konsorcia projektu

Aby konsorcium projektu bylo způsobilé, musí být splněna následující kritéria:

- mezinárodní konsorcium:
  - > musí mít minimálně tři partnery, maximálně pět partnerů
  - > partneři musí být z nejméně tří odlišných zemí
  - > koordinátor projektu musí pocházet ze země uvedené v seznamu participujících zemí v EuroNanoMed 3 Call 2019
  - > maximálně 2 způsobilí uchazeči z jedné země
  - > jeden hlavní řešitel (PI) může podat pouze jeden projekt jako koordinátor projektu a maximálně dva projekty jako partner.
  - > v každém projektu musí figurovat uchazeči spadající do alespoň dvou z celkových tří kategorií - Academia; Clinical/public health and Enterprise (industry/SME)
- konsorcium projektu se skládá v průměru ze 3 – 5 partnerů;
- každý partner musí splnit své národní podmínky;
- první možný termín pro zahájení řešení podpořeného projektu je 1. 12. 2020.

*Academia (research teams working in universities, other higher education institutions) or research institutes; Clinical/public health sector (research teams working in hospitals/public health and/or other health care settings and health organisations). Participation of Medical Doctors is encouraged; Enterprise (private companies of all sizes). Participation of Small and Medium-size Enterprises (SMEs) is encouraged.*



# 3. NÁLEŽITOSTI PROJEKTU

## 3.1 Jaké projekty mohou být podpořeny?

Projekt, který TA ČR podpoří, musí:

- 1)** být projektem aplikovaného výzkumu a experimentálního vývoje,
- 2)** dosáhnout výsledku (výsledků) uplatňovaných v praxi,
- 3)** mít v návrhu projektu jasně popsán způsob dosažení výsledku a způsob využití v praxi.

Cíl projektu musí být v souladu s celkovým cílem programu [EPSILON](#).

Projekty by měly odrážet [3-9 TRL](#).

## Cíle programu EPSILON:

Cílem programu je podpora projektů, jejichž výsledky mají vysoký potenciál pro rychlé uplatnění v nových produktech, výrobních postupech a službách. Mezi identifikované oblasti s vysokým potenciálem patří v současnosti např. vývoj nových, pokročilých materiálů, vývoj biotechnologií a nanotechnologií, kosmických technologií a dopravních prostředků budoucnosti.

Jednotlivé cíle naleznete [v programu EPSILON v kapitole 7 a 21](#).

## 3.2 Podporované výsledky

<b>Fprum</b>	průmyslový vzor
<b>Fuzit</b>	užitný vzor
<b>Gprot</b>	prototyp
<b>Gfunk</b>	funkční vzorek
<b>Nlec</b>	léčebný postup
<b>Nmap</b>	specializovaná mapa s odborným obsahem
<b>Nmet</b>	certifikovaná metodika -potřeba potvrzení certifikačního orgánu
<b>Npam</b>	památkový postup
<b>P</b>	patent
<b>R</b>	software
<b>Zpolop</b>	poloprovoz
<b>Ztech</b>	ověřená technologie
<b>O</b>	ostatní (např. patentová přihláška)

Definice podporovaných výsledků [zde](#).

V této společné mezinárodní výzvě mohou být podporovány pouze projekty aplikovaného výzkumu a experimentálního vývoje, které předpokládají dosažení alespoň jednoho z následujících druhů výsledků uvedených v tabulce vlevo (kategorie dle rejstříku informací o výsledcích - RIV).

Výsledky, které nebudou uznány jako jediný výsledek, ale pouze v kombinaci s alespoň jedním dalším výsledkem (uvedeném v tabulce):

**Hkonc** - výsledky promítnuté do schválených strategických a koncepčních dokumentů VaVal orgánů státní nebo veřejné správy,

**Hneleg** - výsledky promítnuté do směrnic a předpisů nelegislativní povahy závazných v rámci kompetence příslušného poskytovatele.



# 4. ROZPOČET

## 4.1 Intenzita podpory

Výzva EuroNanoMed 3 Call 2019 je navázána na program EPSILON, v jehož rámci je nejvyšší povolená **intenzita podpory na českou část projektu 60 %** z celkových uznatelných nákladů.

Od českých uchazečů bude požadována spoluúčast na financování nákladů ve výši minimálně 40 % finančních prostředků. Výzkumné organizace i podniky mohou projekt dofinancovat **pouze z neveřejných zdrojů**.

Intenzita podpory pro každého českého uchazeče v projektu se stanoví podle Nařízení Komise (EU) (tabulka níže) a současně nepřekročí nejvyšší povolenou intenzitu podpory na projekt (**max. však 60 % celkových uznaných nákladů**).

Nejvyšší povolená intenzita podpory pro průmyslový (aplikovaný) výzkum a experimentální vývoj a jednotlivé kategorie účastníků jsou uvedeny v následující tabulce.



**60%**  
**intenzita**  
**podpory**

Účastník	Průmyslový výzkum		Experimentální vývoj	
	Nejvyšší povolená intenzita podpory při zohlednění příplatků malým a středním podnikům	Nejvyšší povolená intenzita podpory při doložení účinné spolupráce s výzkumnou organizací	Nejvyšší povolená intenzita podpory při zohlednění příplatků malým a středním podnikům	Nejvyšší povolená intenzita podpory při doložení účinné spolupráce s výzkumnou organizací
Malé podniky *	70%	80%	45%	60%
Střední podniky*	60%	75%	35%	50%
Velké podniky	50%	65%	25%	40%
Výzkumné organizace**	100%***	100%***	100%***	100%***

\* Malý a střední podnik je vymezen podle definice uvedené v Příloze 1 Nařízení

\*\* Uvedená míra podpory je určena pro neekonomické činnosti výzkumných organizací.

\*\*\* Při respektování omezení nejvyšší povolené intenzity na projekt, která je stanovena individuálně pro každou soutěž. Výzva EuroNanoMed 3 Call 2019 je navázána na program EPSILON, v jehož rámci je nejvyšší intenzita podpory na projekt 60 %.

Zdroj: NAŘÍZENÍ KOMISE (EU) č. 651/2014: <http://eur-lex.europa.eu/legal-content/EN/TXT/?uri=CELEX:32014R0651>

Projekty předkládané do této společné mezinárodní výzvy se považují za projekty **účinné spolupráce**.

*„Účinnou spoluprací“ se rozumí spolupráce nejméně dvou nezávislých stran za účelem výměny znalostí či technologií nebo k dosažení společného cíle na základě dělby práce, kde příslušné strany společně stanoví rozsah projektu spolupráce, přispívají k jeho realizaci a sdílejí jeho rizika a výsledky. Náklady na projekt může nést v plné výši jedna či více stran, a tím zbavit ostatní strany jejich finančních rizik. Za formy spolupráce nejsou považovány smluvní výzkum a poskytování výzkumných služeb.*

Pokud český uchazeč požaduje navýšení intenzity podpory až o 15 % (dle tabulky str. 6, sloupec „Nejvyšší povolená intenzita podpory při doložení účinné spolupráce s výzkumnou organizací“) musí splnit podmínky pro navýšení intenzity podpory.

Účinnou spoluprací a navýšení intenzity podpory až o 15 % deklaruje český uchazeč v povinné příloze ["TA CR Budget data"](#).

**Podmínky pro navýšení intenzity podpory** až o 15 procentních bodů (musí být splněna alespoň jedna z těchto podmínek):

1. jde o spolupráci mezi podniky, z nichž alespoň **jeden je malým nebo středním podnikem** a jednotlivý podnik nehradí více než 70 % způsobilých nákladů,
2. jde o spolupráci mezi podniky, kde k této **spolupráci dochází alespoň ve dvou členských státech** nebo v členském státě a v státě, který je smluvní stranou Dohody o EHP a jednotlivý podnik nehradí více než 70 % způsobilých nákladů,
3. jde o spolupráci mezi podnikem a jednou nebo více organizacemi pro výzkum a šíření znalostí, jestliže tato organizace nese alespoň 10 % způsobilých nákladů a má právo zveřejňovat výsledky vlastního výzkumu.

## 4.2 Uznatelné náklady

Při plánování rozpočtu je nutné, aby uchazeč dbal podmínek pro stanovení výše nákladů. Způsobilé náklady jsou rozepsány do jednotlivých kategorií v článku [17 Všeobecných podmínek \(verze 5\)](#).

### 1) Osobní náklady

Osobní náklady jsou náklady na mzdy nebo platy a povinné odvody na pojistné na všeobecné zdravotní pojištění, pojistné na sociální zabezpečení a příspěvek na státní politiku zaměstnanosti, **odměny** atd.

### 2) Ostatní přímé náklady

Ostatní přímé náklady představují náklady na ochranu práv duševního vlastnictví, další provozní náklady, náklady na provoz, opravy a údržbu dlouhodobého hmotného a nehmotného majetku, cestovní náklady atd.

*Odměny mohou být vypláceny jen pracovníkům, kteří jsou zaměstnanci podle zákona 262/2006 Sb., zákoníka práce a podílí se na řešení předmětného projektu (tj. prokazatelně pracují na projektu částí svého úvazku). Tyto náklady jsou uznatelné jen do výše nepřevyšující maximální součet dvou měsíčních platů za práci na projektu dle platného mzdového/platového výměru nebo smlouvy o mzdě v jednom kalendářním roce.*

### 3) Náklady na subdodávky

Náklady na subdodávky jsou uznatelnými náklady, pokud se vztahují k výzkumným činnostem, které jsou definovány v návrhu projektu. **Náklady na subdodávky jsou omezeny 20 % z celkových uznaných nákladů projektu za celou dobu řešení.**

### 4) Nepřímé náklady

Po celou dobu projektu je nutné zvolit jednotnou metodu pro vykazování nepřímých nákladů.

- **„Flat rate do 20 %“** - pevná sazba tzv. metodou "flat rate" do výše 20 % se vykazuje **ze součtu skutečně vykázaných osobních nákladů a ostatních přímých nákladů** (subdodávky nejsou zahrnuty). Takto vykázané nepřímé náklady se nemusí dokládat patřičnými účetními doklady, dokládá se však celková výše nepřímých nákladů organizace a jejich rozdělení na střediska/projekty/úseky apod.
- **„Flat rate s navýšením do 30 %“** - bude uznán v případě, že uchazeč prokáže, že je držitelem HR Excellence in Research Award (dále jen „HR Award“).
- **„Full cost“** – jde o vykazování skutečných nepřímých nákladů, kdy organizace má již existující systém a vnitřní předpis, na jejichž základě přiřazuje jednotlivé nepřímé náklady danému projektu. Takto vykázané nepřímé náklady musí být podloženy patřičnými účetními doklady a výše nepřímých nákladů není limitována. Není možné zavést tuto metodu pouze pro projekty poskytovatele.

Tabulka [TA ČR Budget Data](#), která je jednou z povinných příloh při podávání pre-proposalu v mezinárodní výzvě, obsahuje 4 základní nákladové položky (vysvětlení všech položek je blíže specifikováno ve Všeobecných podmínkách v5 v článku 17). Níže se nachází zkrácený přehled, co do jednotlivých položek patří (v závorce je umístěn anglický název rovnající se nákladovým položkám nacházející se v tabulce finančního plánu v šabloně pre-proposal):

- a) osobní náklady (Personnel)** - mzdy včetně odměn aj.
- b) náklady na subdodávky (Other)** - představují náklady vzniklé v přímé souvislosti s výzkumnou činností při řešení projektu, tj. přenesení části výzkumné činnosti projektu na dodavatele (např. zadávání testování vzorků jiné laboratoři). Dodavatelem subdodávek nesmí být člen řešitelského týmu ani jiný zaměstnanec příjemce. Náklady na subdodávky jsou omezeny 20 % z celkových uznaných nákladů projektu za celou dobu řešení.
- c) ostatní přímé náklady (Consumables, Travel)** - náklady na ochranu práv duševního vlastnictví, materiál, drobný hmotný a nehmotný majetek, služby, náklady na provoz, cestovní náklady a jiné
- d) nepřímé náklady** - dle zvolené metody vykazování

Položka "Equipment" může obsahovat pouze náklady na odpisy. Investice nejsou v této výzvě způsobilými náklady projektu.



#### **Jako způsobilé náklady nelze uznat:**

- Stipendia
- Investice



# 5. PODÁNÍ PROJEKTU

Dle české legislativy je nutné společnou mezinárodní výzvu realizovat ve dvou fázích:

- mezinárodní výzva,
- národní výzva (až po vyhlášení výsledků mezinárodní výzvy).

## 5.1 Mezinárodní výzva

V mezinárodní výzvě jsou návrhy projektů podávány ve dvou stupních. Uchazeči prostřednictvím společného elektronického systému „Electronic Submission System“ nejprve předloží **zkrácenou verzi návrhu projektu** (dále jen **"pre-proposal"**). V případě úspěšného hodnocení v tomto prvním kole jsou vyzváni k předložení **úplného návrhu projektu** (dále jen **"full proposal"**). Každý z partnerů projektového konsorcia si zvolí svého Principal Investigator (PI - hlavního řešitele za daného partnera), který je kontaktní osobou pro komunikaci se svým národním poskytovatelem finanční podpory (RFO).

Jeden z partnerů projektového konsorcia (jeden z PI) je vždy určen do role **koordinátora projektu** a potvrzuje za celé projektové konsorcium odesláním společného projektového návrhu prostřednictvím elektronického systému pro podávání žádostí. Zároveň je kontaktní osobou pro administrativní záležitosti se sekretariátem konsorcia výzvy EuroNanoMed 3.

*Jeden hlavní řešitel (PI) může podat pouze jeden projekt jako koordinátor projektu a maximálně dva projekty jako partner.*



V prvním stupni se do systému vyplňují informace týkající se návrhu projektu a informace o partnerech. Součástí podání projektu je příloha Pre-proposal Form a finančního plánu (Annex to the scientific document).

Čeští partneři v projektech v této fázi prokazují vůči TA ČR svou způsobilost prostřednictvím zaslání „povinných příloh k prokázání způsobilosti českého uchazeče“, a to prostřednictvím datové zprávy ze své datové schránky do **31. 1. 2019, 17:00 CET** do datové schránky TA ČR (viz část 5.2 Prokázání způsobilosti českého uchazeče).

V případě úspěšného hodnocení v prvním stupni hodnocení jsou úspěšná projektová konsorcia vyzvána k předložení dokumentu Full proposal Form opět prostřednictvím elektronického systému.

Kontrola doložení těchto povinných příloh bude součástí kontroly splnění podmínek v rámci 1. stupně hodnotícího procesu u mezinárodní výzvy a provádí ji TA ČR.

## 5.2 Prokázání způsobilosti českého uchazeče - povinné přílohy

Dle zákona č. 130/2002 Sb. musí český uchazeč již při podávání pre-proposalu v mezinárodní výzvě doložit povinné přílohy, které slouží k prokázání způsobilosti českého uchazeče:

- 1) [Čestné prohlášení za uchazeče](#).
- 2) Účetní závěrky za roky 2015, 2016, 2017 (není povinné pro výzkumné organizace).

*Povinností uchazeče je zveřejnění účetní závěrky v příslušném rejstříku dle § 66 písm. c) a § 72 odst. 1 zákona č.304/2013 Sb., o veřejných rejstřících právnických a fyzických osob a zákona č.563/1991Sb., zákona o účetnictví, je-li mu tato povinnost uvedenými předpisy stanovena.*

3) Vyplněná finanční tabulku "TA CR\_Budget data" (vč. indikování poměru mezi AV a EV), která odpovídá rozpočtu uvedenému v elektronickém systému a v pre-proposalu/full proposalu. Pokud jsou v projektu dva čeští uchazeči a jeden uchazeč dofinancovává druhého, využije uchazeč tabulku "TACR\_Budget data - co-financing".

4) Držitelství HR Excellence in Research Award (HR Award) - kopie potvrzující e-mailové zprávy z Evropské komise, kde je uvedeno, že se uchazeč zařadí do seznamu vedeného EURAXESS (HRS4R Acknowledged

Institutions), se dokládá **pouze** pokud je požadován "flat rate" ve výši 30% při vykazování nepřímých nákladů.

5) Pokud bude v projektu plánováno dosažení výsledku typu "Patent", bude povinností uchazeče doložit průzkum trhu včetně patentové rešerše.

6) Pokud bude v projektu plánováno dosažení výsledku typu "Nmet" (certifikovaná metodika dle struktury databáze RIV), bude povinností uchazeče doložit [potvrzení certifikačního orgánu](#), který bude tuto metodiku schvalovat (certifikovat).

### V systému po vytvoření a aktivaci účtu se zakládá návrh projektu, kde se vyplňuje:

- celý název projektu,
- akronym projektu,
- délka projektu v měsících,
- náklady projektu,
- požadovaná podpora,
- klíčová slova,
- scientific abstract (2000 znaků),
- shrnutí nejdůležitějších cílů a metod projektu,
- kontaktní a ostatní údaje za každého partnera konsorcia,
- project description (max. 5 pages),
- náklady a finanční plány projektu za jednotlivé partnery.

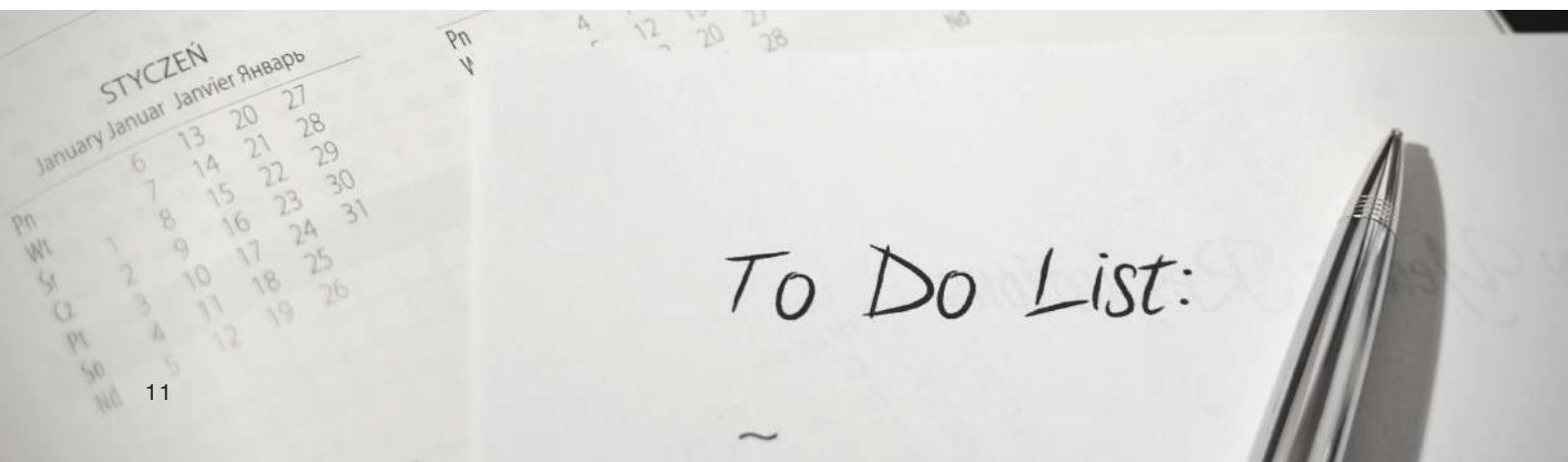
Doklady k prokázání způsobilosti českého uchazeče se zasílají prostřednictvím datové schránky  
**do 31. 1. 2019 do 17:00 (CET).**

Uchazeč do pole "VĚC" uvede: „**Horizon2020 - EuroNanoMed 3 Call 2019 - prokázání způsobilosti - akronym projektu**“.

ID datové schránky: **afthgxp**

## Co musím splnit?

- zaslání povinných příloh datovou schránkou
- zveřejnění účetních závěrek
- způsobilost nákladů - dle jednotlivých kategorií v článku 17 [Všeobecných podmínek \(v. 5\)](#)
- správně sestaven rozpočet dle nákladových kategorií (pouze celá čísla), správně vyčíslena požadovaná podpora
- dosažení podporovaného výsledku
- projekt odráží stupnici 3-9 [TRL](#)
- projekt je projektem aplikovaného výzkumu a experimentálního vývoje
- cíle projektu korespondují s cíli programu EPSILON
- v projektu je popsáno jasné využití dosažených výsledků v praxi
- v projektu jsou popsány výsledky, kterých český partner dosáhne
- začátek realizace projektu nejdříve 1. 12. 2020



# 6. HODNOCENÍ A VÝBĚR PROJEKTŮ

Hodnocení a výběr projektů probíhá na mezinárodní úrovni ve dvou stupních.

## 1. stupeň hodnocení - Pre-proposal Form

- na úrovni EuroNanoMed Secretariat dochází ke kontrole splnění mezinárodních podmínek stanovených ve výzvě
- TA ČR v tomto stupni provádí u českého uchazeče kontrolu splnění národních podmínek (prokázání způsobilosti), a to na základě zaslaných „povinných příloh k prokázání způsobilosti českého uchazeče“ datovou schránkou a na základě informací z pre-proposalu, které bude mít TA ČR zpřístupněné z mezinárodního systému
- pre-proposals jsou následně hodnoceny odbornými hodnotiteli dle kritérií "Relevance to the Topic, S/T Quality, Implementation and Impact"

Po splnění podmínek budou vybrané projekty vyzvány k předložení full proposal. Tuto informaci obdrží koordinátor daného projektu.

Na základě výsledného hodnocení a s ohledem na výši finanční alokace jednotlivých RFO na výzvu budou vybrané projekty doporučeny k podpoře. Hlavní koordinátoři těchto projektů budou vyrozuměni konsorciem EuroNanoMed 3 a obdrží Decision Letter.

## 2. stupeň hodnocení – Full proposal Form and Annex 1

- na úrovni EuroNanoMed Secretariat dochází ke kontrole splnění mezinárodních podmínek stanovených ve výzvě
- na úrovni TA ČR proběhne kontrola souladu projektu s národními podmínkami
- full proposals jsou hodnoceny odbornými hodnotiteli dle kritérií "Relevance to the Topic, S/T Quality, Implementation and Impact"

Více informací k hodnoticímu procesu a kritériím hodnocení naleznete v dokumentu [Call Text](#).

Pro lepší pochopení výsledků a pro lepší hodnocení projektů je nutné v Pre-proposal Form specifikovat, do jaké **kategorie** uvedené níže projekty spadají:



- Innovation applied research projects
- Projects with high potential of applicability at short/medium term

Pro úspěšné české uchazeče bude následně vyhlášena národní výzva, která je podmínkou pro splnění požadavků daných českou legislativou. Více o národní výzvě naleznete v kapitole 7.



# 7. NÁRODNÍ VÝZVA

Pro úspěšné české uchazeče v projektech dle výsledků mezinárodní výzvy EuroNanoMed 3 Call 2019 vyhlásí TA ČR národní výzvu (tzv. veřejnou soutěž). Půjde o veřejnou soutěž v programu EPSILON, které se mohou účastnit **pouze** uchazeči z České republiky, u kterých byly projekty v rámci mezinárodní výzvy EuroNanoMed 3 Call 2019 doporučeny k podpoře a disponují Decision Letter vydaným konsorciem EuroNanoMed. Projekty zhodnocené a vybrané v mezinárodní výzvě již nebudou v národní výzvě posuzovány z věcného hlediska. Smyslem národní výzvy je splnit požadavky dané národní legislativou a podmínkami TA ČR.

Veřejná soutěž bude vyhlášena pravděpodobně v říjnu 2019. Soutěžní lhůta potrvá 43 dní. Konkrétní datum bude upřesněno na základě výsledků mezinárodního hodnocení.

Od 1. ledna 2020 bude možné zahájit řešení projektů českými partnery.

## 7.1 Jak funguje národní výzva:

- Informace o vyhlášení veřejné soutěže bude zveřejněna na webových stránkách TA ČR v den vyhlášení, soutěžní lhůta potrvá 43 dní,
- podmínky veřejné soutěže budou vyspecifikovány v dokumentu Zadávací dokumentace,

### Co musí udělat uchazeč?

- Úspěšný český uchazeč zašle přes aplikaci helpdesk na [www.tacr.cz/hesk/](http://www.tacr.cz/hesk/), v kategorii Cofundy, žádost o zaslání formuláře "návrh projektu" (příhláška). TA ČR zájemcům poskytne webový formulář ve formátu Google Tabulek.
  - Uchazeč vyplní návrh projektu, který stáhne do formátu MS Excel (.xlsx/.xls) a následně ho podá prostřednictvím datové zprávy ze své datové schránky do datové schránky TA ČR. Společně s návrhem projektu zašle také přílohy prokazující způsobilost uchazeče (Čestné prohlášení).
- 
- návrhy projektů budou po splnění podmínek (jako je např. dodržení soutěžní lhůty, zaslání příloh, atd.) přijaty do veřejné soutěže a bude provedeno hodnocení návrhů projektů,
  - u každého návrhu projektu bude ve zjednodušeném procesu hodnocení uznáno mezinárodní odborné hodnocení, které bude mít poskytovatel k dispozici,
  - dále bude provedeno hodnocení ekonomického zdraví uchazeče,
  - odborný poradní orgán (Rada programu) na základě mezinárodního hodnocení zhodnotí návrhy projektů a doporučí je k podpoře,
  - předsednictvo TA ČR rozhodne o podpoření či nepodpoření projektu na základě doporučení či nedoporučení daného projektu k podpoře. Všechny projekty, které budou doporučeny k podpoře, budou podpořeny.

# 8. PODPOŘENÉ PROJEKTY

Seznam podpořených projektů bude zveřejněn na webu TA ČR v dokumentu **Rozhodnutí o výsledku veřejné soutěže**.

V tomto dokumentu bude uvedeno vše, co TA ČR po uchazeči před podpisem Smlouvy/Rozhodnutí požaduje a v jaké lhůtě. Tato lhůta nebude delší než 60 kalendářních dní.

Následně s úspěšným českým uchazečem (tzv. hlavním příjemcem) TA ČR uzavře **Smlouvu/Rozhodnutí o poskytnutí podpory**. V případě, že v projektu vystupuje 2 a více českých partnerů, je na jejich rozhodnutí, který bude vystupovat v roli hlavního příjemce, a který/kteří budou vystupovat v roli dalšího účastníka. S hlavním příjemcem bude po doložení níže uvedeného uzavřena Smlouva/Rozhodnutí.



*Smlouva o účasti na řešení projektu se uzavírá pouze pokud v projektu vystupují 2 a více českých partnerů, přičemž zahraniční partneři mohou být jednou ze smluvních stran Smlouvy o účasti na řešení projektu, aniž by byli v roli dalšího účastníka.*

## **Před podpisem Smlouvy/Rozhodnutí o poskytnutí podpory je hlavní příjemce povinen:**

- doložit **čestné prohlášení o jedinečnosti řešení** - o tom, že projekt, výsledky a cíle nebyly řešeny v rámci jiného projektu v minulosti, v současné době nejsou řešeny v projektech financovaných jinými poskytovateli a příjemce nepřipustí svým jednáním duplicitní financování ani v budoucnu,
- přihlásit svůj projekt k prioritám Národní výzkumné a inovační strategie pro inteligentní specializaci České republiky (Národní RIS 3 strategie) - bude poskytnut formulář k vyplnění,

- doložit finanční plán u českých příjemců, jejichž společnost (podnik) je mladší než 18 měsíců (tj. od data zápisu do Obchodního rejstříku do data odeslání návrhu projektu prostřednictvím datové schránky),
- uzavřít příslušnou smlouvu se zahraničními partnery (**konsorciální smlouvu**), ve které bude vymezen způsob spolupráce na řešení projektu, není však povinnost ji TA ČR předložit.

Pokud je v projektu více českých partnerů, musí hlavní příjemce před podpisem Smlouvy/Rozhodnutí o poskytnutí podpory také předložit **Smlouvu o účasti na řešení projektu**.

## 9. HLEDÁNÍ PARTNERŮ

Na stránkách [EuroNanoMed](#)  
a [ETP - nanomedicine](#).

K vyhledávání také může uchazeč využít  
[partner search tool](#) od [EEN](#) (Enterprise  
Europe Network).

## 10. HARMONOGRAM, KONTAKTY A UŽITEČNÉ ODKAZY

### Kontakt:

Kristina Nehilčová  
[kristina.nehilcova@tacr.cz](mailto:kristina.nehilcova@tacr.cz)

Iveta Zápařková  
[iveta.zaparkova@tacr.cz](mailto:iveta.zaparkova@tacr.cz)

### Web:

[www.tacr.cz/programy/cofundove-vyzvy](http://www.tacr.cz/programy/cofundove-vyzvy)  
[www.euronanomed.net](http://www.euronanomed.net)

### Přílohy:

[TACR\\_Budget\\_data](#)  
[TACR\\_Budget\\_data\\_co-financing](#)  
[Čestné prohlášení za uchazeče](#)  
[Všeobecné podmínky verze 5](#)  
[Nařízení komise](#)  
[TRL stupnice](#)  
[Definice výsledků](#)

### Oficiální dokumenty EuroNanoMed 3 Call 2019:

[Call Text](#)  
[Pre-proposal submission form](#)  
[Guidelines for applicants](#)  
[Pre-eligibility check form for ITALIAN RESEARCHER:](#)

## EuroNanoMed 3

### CALL 2019

- 14. LISTOPAD 2018** ● vyhlášení mezinárodní výzvy Call 2019  
[www.tacr.cz](http://www.tacr.cz)  
[www.euronanomed.net](http://www.euronanomed.net)
- 31. LEDEN 2019 (17:00 CET)** ● deadline pro příjem pre-proposals  
mezinárodní systém + datová schránka TA ČR
- KVĚTEN 2019** ● vyzoomění uchazečům pre-proposals
- 1. ČERVENEC 2019 (17:00 CET)** ● deadline pro příjem full-proposals  
mezinárodní systém + datová schránka TA ČR
- ZÁŘÍ 2019** ● vyzoomění uchazečům full-proposals
- ŘÍJEN 2019** ● vyhlášení národní výzvy  
\* pouze pro úspěšné české uchazeče z mezinárodní výzvy
- LEDEN 2020** ● začátek řešení projektu  
\* český uchazeč může započít řešení nejdříve 1. 1. 2020

# 11. SEZNAM ZÚČASTNENÝCH ZEMÍ A JEJICH ALOKACE

EuroNanoMed Call 2019		
Country	Funding organisation	Tentative initial funding commitment (M Euros)
Bulgaria	BNSF	0,10
Canada	FRQS	0,36
Czech Rep.	TA CR	1,00
Estonia	ETAg	0,30
France	ANR	1,50
Greece	GSRT	1,00
Italy	IMH	1,00
Latvia	SEDA/VIAA	0,42
Lithuania	RCL	0,10
Norway	RCN	1,50
Poland	NCBR	0,60
Romania	UEFISCDI	0,50
Spain	ISCIII	0,50
Spain	CDTI	0,50
Spain	AEI	0,40
Slovakia	SAS	0,12
Taiwan	MoST	0,50
Turkey	TÜBİTAK	0,60